

PLAN
för hantering av extraordinära händelser
Krishanteringsplan
För mandatperioden 2015-2018



1. Inledning

1.1 Krisberedskap

Krisberedskap handlar om förmågan att före, under och efter en kris förebygga, motstå och hantera allvarliga händelser.

Kommunfullmäktige har fastslagit separat **styrdokument** för krishantering.

Det moderna samhället är sårbart.

Vi har lång erfarenhet av att analysera händelser som inträffar ofta. Krisberedskap handlar om att se och förbereda oss för det otänkbara.

Samhället, kommunen ansvarar för att rusta sig för stora samhällsstörningar och extraordinära händelser.

1.2 Bakgrund

Lag en om extraordinära händelser (2006:544) , om kommuners och landstings åtgärder inför och vid extraordinära händelser i fredstid och höjd beredskap trädde i kraft den 1 september 2006. Bestämmelserna i lagen syftar till att kommuner och landsting ska minska sårbarheten i sin verksamhet och ha en god förmåga att hantera krissituationer i fred samt uppnå en grundläggande förmåga till civilt försvar.

Lagen föreskriver bl.a. att kommunen ska upprätta en **PLAN** för hur extraordinära händelser ska hanteras.

Kommunen har under 2015 analyserat vilka extraordinära händelser som kan inträffa i kommunen och hur dessa händelser kan påverka den egna verksamheten. RSA, risk- och sårbarhetsanalys.

Med extraordinär händelse avses en sådan händelse som avviker från det normala, innebär en allvarlig störning eller överhängande risk för allvarlig störning i viktiga samhällsfunktioner och kräver skyndsamma insatser av en kommun eller ett landsting.

Kännetecknande för extraordinära händelser i en kommun är att kommunen kan ställas inför en svår, akut ledningsuppgift. Ledningens uppgift är att, så långt möjligt, minska konsekvenserna av det inträffade för kommunens invånare.

1.3 Syfte

Planen för hantering av extraordinära händelser har tre huvudsyften:

- organisatoriskt hjälpmedel
- förberedelse för krishanteringen
- operativt hjälpmedel

Planen ska också användas inom ramen för kommunens geografiska områdesansvar och vara ett stöd i samverkan med andra myndigheter, organisationer och företag men också i samverkan med andra kommuner.

Eftersom planen ska utgå från den risk- och sårbarhetsanalys som regelbundet genomförs, ska den också ligga till grund för planeringar och prioriteringar inom kommunkoncernens hela kris- och beredskapsarbete.

Den ska också vara ett operativt stöd för ledningen vid en extraordinär händelse.

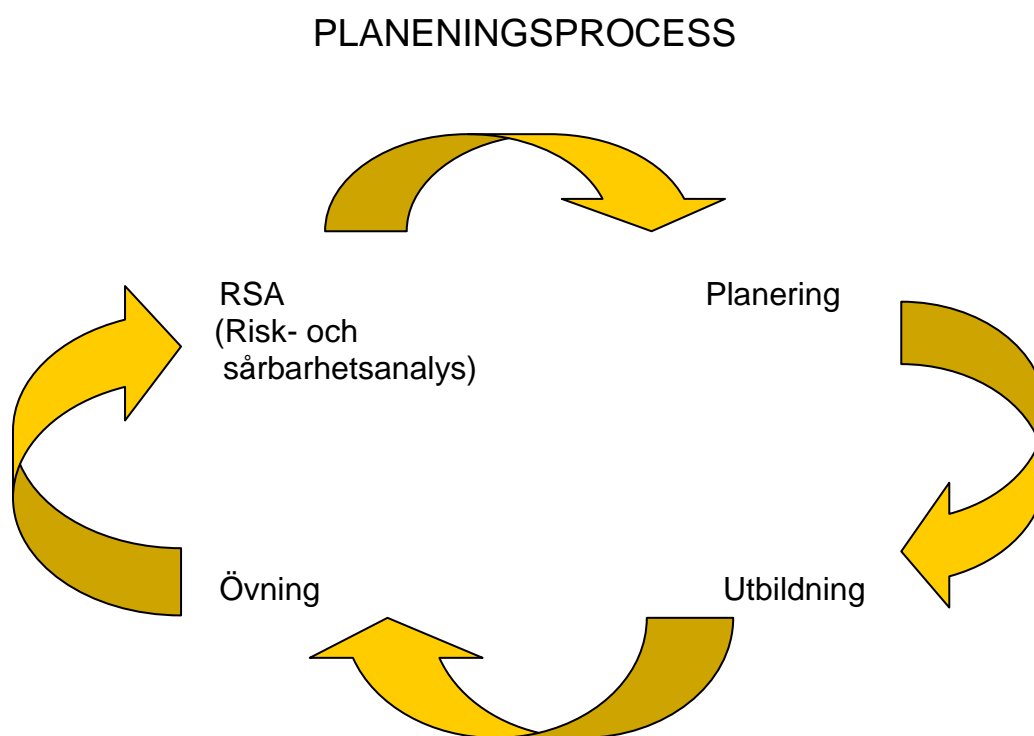
Sårbarhetsanalys och plan utgör underlag till det förslag till åtgärdsprogram som kommunfullmäktige antar i nära samband med att planen fastställs för varje ny mandatperiod.

För att lagens syften ska kunna uppfyllas, åligger det samtliga styrelser, nämnder och bolagsstyrelser att beakta planering för extraordinära händelser i sin verksamhetsplanering. Planering och åtgärder följs upp av kommunfullmäktige enligt samma rutiner som övrig verksamhet och med kommunens övergripande planeringssystem som verktyg.

Verksamheternas planer ska innehålla:

- riskbedömning och sårbarhetsanalys för respektive verksamhetsområde
- förslag på förebyggande åtgärder och motiverade investeringar som kan minska sårbarheten
- plan för utbildning och övning för berörd personal

Planen ska vara ett levande dokument. Den ska fastställas vid varje ny mandatperiod. Den ska också revideras och fastställas på nytt när förutsättningarna ändras eller när behov av ändring uppstår.



1.4 Mål

Kommunfullmäktiges strategiska mål:

XXXXXXXX

Effektmål:

XXXXXXXXXX

Kommunfullmäktige har genom sina fastställda mål beslutat att värna:

- befolkningens liv och hälsa
- samhällets funktionalitet
- förmågan att upprätthålla våra grundläggande värden såsom demokrati, rättssäkerhet och mänskliga fri- och rättigheter.

Vid allvarliga störningar ska alltid följande basbehov kunna tillgodoses:

- Värme
- Vatten
- Vård- och omsorg
- Varm mat
- Hygien
- Information/kommunikation

Kommunen har VERKSAMHETSANSVAR som kräver planering för att prioriterade delar av den egna verksamheten fungerar på ett acceptabelt sätt under en kris.

Sådan samhällsviktig verksamhet är verksamhet som uppfyller det ena eller båda av följande villkor:

- *Ett bortfall av eller en svår störning i verksamheten kan ensamt eller tillsammans med motsvarande händelser i andra verksamheter på kort tid leda till att en allvarlig kris inträffar i samhället.*
- *Verksamheten är nödvändig eller mycket väsentlig för att en redan inträffad allvarlig kris i samhället ska kunna hanteras så att skadeverkningarna blir så små som möjligt.*

Vid en extraordinär händelse eller annan allvarlig störning ska:

- kommunens krisledningsorganisation träda i funktion inom två timmar
- ledning (från såväl krisledningsnämnd som ledningsgrupp) kunna utövas fortlöpande så länge som den extraordinära händelsen pågår
- kommunen alltid kunna ge allmänheten, anställda i kommunen, media och övriga berörda kontinuerligt entydig och saklig information kring händelsen.

1.5 Planer – Program – övergripande krav

Plan för hantering av extraordinära händelser/ krishanteringsplan är en övergripande plan för kommunens hela krishantering med tyngdpunkt på den politiska och centrala krisledningen. Samtliga nämnder ska ha motsvarande upprättade planer för sin krisledning.

Till krishanteringsplanen knyts en **krisinformationsplan** som anger hur kommunens informationsorganisation och flöden formas vid en extraordinär händelse. *(Bilaga 1)*

Enligt förordningen (2006:942) om krisberedskap och höjd beredskap ska kommunen årligen värdera och sammanställa resultatet av arbetet med att analysera hot, risker och sårbarhet – **Risk- och sårbarhetsanalys**. *(Bilaga 2)*

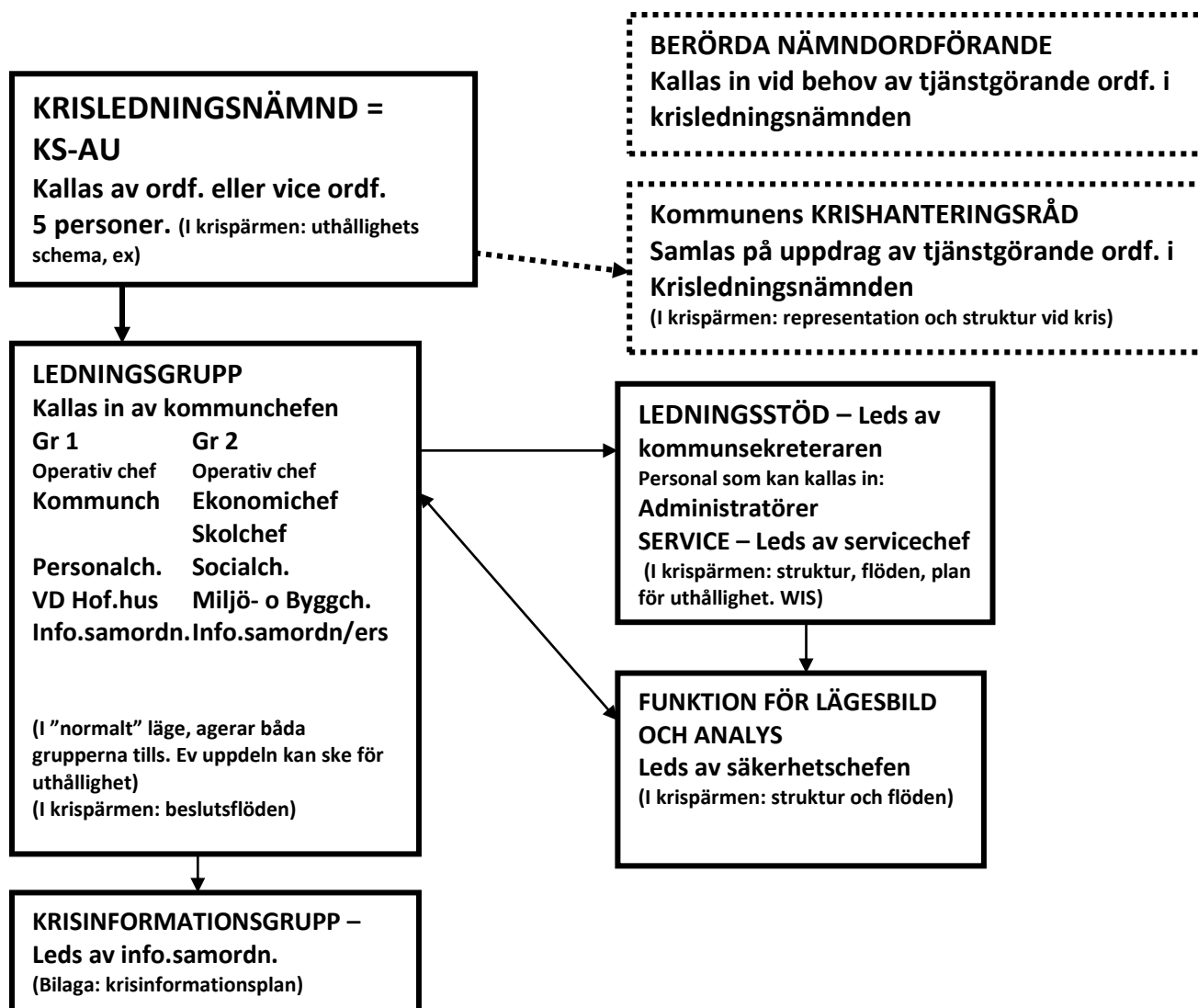
Planen och analysen utgör tillsammans underlag för ett **Åtgärdsprogram** som antas av kommunfullmäktige för varje planperiod och som ska implementeras i ordinarie planeringsprocess.

Kommunen upprättar även ett **Handlingsprogram för förebyggande åtgärder**, enligt Lag (2003:778) om skydd mot olyckor. (LSO) Handlingsprogrammet omfattar olyckor som kan leda till räddningsinsats. Detta handlingsprogram ska kontinuerligt revideras och antas av kommunfullmäktige varje ny mandatperiod.

Plan för **systematiskt brandskyddsarbete (SBA)**, **systematiskt arbetsmiljöarbete** liksom plan för **internt skydd** ska finnas för respektive verksamhetsområde. Dessutom ska det finnas **planer för driftsäkerhet** och underhåll av tekniska system samt **checklistor och rutinbeskrivningar** inom respektive verksamhet i kommunorganisationen. Ovan nämnda åtgärdsprogram syftar till att fånga upp eventuella brister och ska leda till minskad sårbarhet och ökad förmåga att hantera en eventuell kris.

2. Organisation

För ledning av kommunens verksamhet vid en extraordinär händelse finns en särskild upprättad krisledningsorganisation. Krisledningsorganisationen består av krisledningsnämnd, ledningsgrupp, beredningsgrupp och stab.



Organisationen ska vara inrättad på ett sätt som ger uthållighet vid långvarig kris. Därför är krisledningsnämnden delad utifrån förslag på schema. Ledningsgruppen ska vara uppdelad i två operativa grupper med en tjänstgörande chef i vardera gruppen, en delning som ska träda in vid behov av stor uthållighet. Samverkansavtal ska finnas upprättade för att täcka identifierade sårbarheter.

2.1 Krisledningsnämnd

I kommunen ska det finnas en nämnd (Krisledningsnämnd) för att fullgöra uppgifter under extraordinära händelser. Kommunstyrelsens arbetsutskott utgör kommunens krisledningsnämnd. Krisledningsnämnden kallas in av ordförande. Särskilt reglemente ska finnas för krisledningsnämnden.

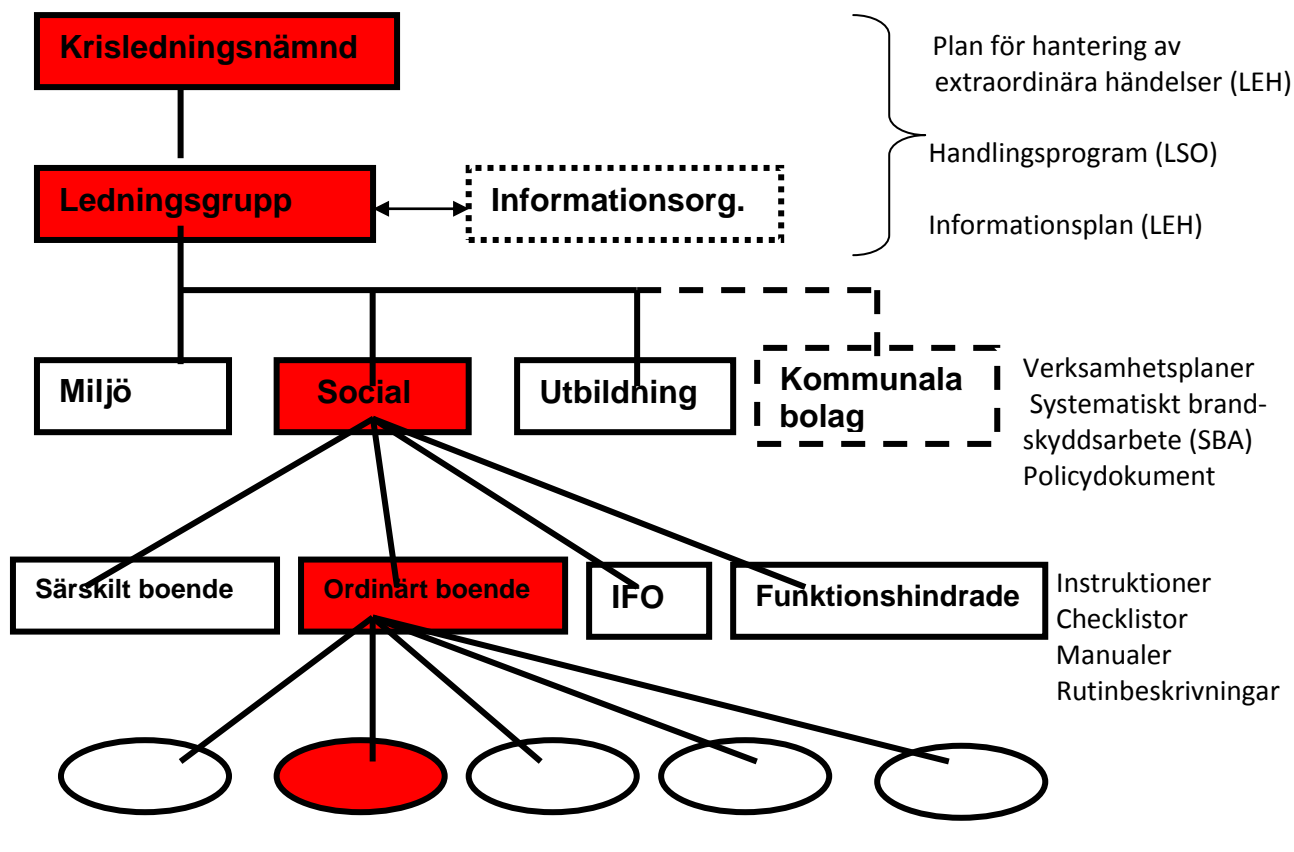
2.2 Lednings-/beredningsgrupp

Ledningsgruppen är den tjänstemannagrupp som utgör berednings- och verkställighetsorgan för krisledningsnämnden. Gruppen består av kommunchef, informationssamordnare, VD för Hofors Hus AB, berörda verksamhetschefer/motsvarande, säkerhetssamordnare samt kansli- och växelpersonal. Gruppen kallas in av kommunchef/stf.

För att åstadkomma en helhetssyn ska kommunens krishantering genomföras av en **"RÖD TRÅD"** och arbeta utifrån ett underifrånperspektiv. Erfarenhet, planer och åtgärdsprogram utvecklas från tillbud och vardagsolyckor, internt skydd, olycksförebyggande arbete till extraordinära händelser. Verksamheternas erfarenhet, kunskap och analyser leder fram till förslag till planer och program som antas av fullmäktige att gälla som direktiv i det löpande systematiska arbetet för varje ny mandatperiod.

KRISHANTERINGENS RÖDA TRÅD

PLANER



3. Uppgifter

3.1 Krisledningsnämndens uppgifter

Krisledningsnämnden ska utgöra ledningsfunktion och fullgöra kommunens uppgifter som enligt lag ska skötas av kommunen vid extraordinära händelser i fredstid:

- tolka kommunens roll
- ange inriktning för krishanteringen
- företräda kommunen utåt och mot kommuninvånarna samt presentera en samlad bild av läget
- besluta om förändringar i servicenivåer
- besluta om omfördelning av kommunens resurser
- ansvara för att samverkan sker mellan kommunen och de lokala krisaktörerna samt verka för samordning och prioritering av samhällsviktig verksamhet inom kommunens geografiska område
- samverka med länsstyrelsen
- vid behov begära bistånd från annan kommun, myndighet eller organisation

Krisledningsnämnden får vid en extraordinär händelse fatta besluta om att överta hela eller delar av verksamhetsområden från övriga nämnder i kommunen. Det gäller även sådan verksamhet som bedrivs av hel- eller delägda kommunala bolag.

I övrigt hänvisas till krisledningsnämndens reglemente. (*Bilaga 3*)

3.2 Lednings-/beredningsgruppens uppgifter

Gruppen ska

- svara för kontakten med och ansvara för beredning av frågor som ska behandlas för beslut i krisledningsnämnden
- bedöma och analysera den uppkomna situationen
- bedöma omedelbara och långsiktiga konsekvenser av händelsen
- analysera insatsbehov samt prioritera åtgärder
- skapa informationsunderlag och förmedla snabb, saklig, väl avvägd och samordnad information till media, allmänhet, drabbade och anställda
- bereda och dokumentera ärenden, åtgärder, händelser m.m.
- svara för samverkan
- följa upp åtgärder och beslut
- analysera och planera för åtgärder på längre sikt

Kommunchefen är operativ chef för ledningsgruppen/beredningsgruppen. I den rollen ska kommunchefen

- planera, leda och samordna arbetet i gruppen
- besluta om att anpassa resurserna i den operativa gruppen efter situationen och vid behov kalla in fler sakkunniga
- bedöma behov av ledningsgenomgång och ansvara för föredragningar
- fördela ansvar och arbetsuppgifter
- fastställa tidplaner

När händelsen kräver lång uthållighet delas ledningsgruppen till två operativa grupper där den andra gruppen leds av ekonomichefen.

3.3 Nämnder/styrelser

Ansvarsprincipen

Varje nämnd/styrelse och bolagsstyrelse som har ansvar för en verksamhet under normala förhållanden har motsvarande ansvar för verksamheten under en kris.

Likhetsprincipen

En verksamhets lokalisering och organisation ska, så långt det är möjligt, vara den samma under en krissituation som under normala förhållanden.

Närhetsprincipen

En kris ska hanteras där den inträffar och ska lösas av den/de som är ansvariga och närmast berörda.

Krisledningsnämnden kan dock fatta beslut om att överta hela eller delar eller av andra nämnders verksamhetsområden om händelsen är av sådan omfattning att:

- ordinarie rutiner för ledning inte kan svara upp mot situationens krav
- flera verksamhetsområden berörs
- det uppstår stort behov av samordning och omprioritering av resurser
- det blir ett stort behov av samverkan med andra organisationer

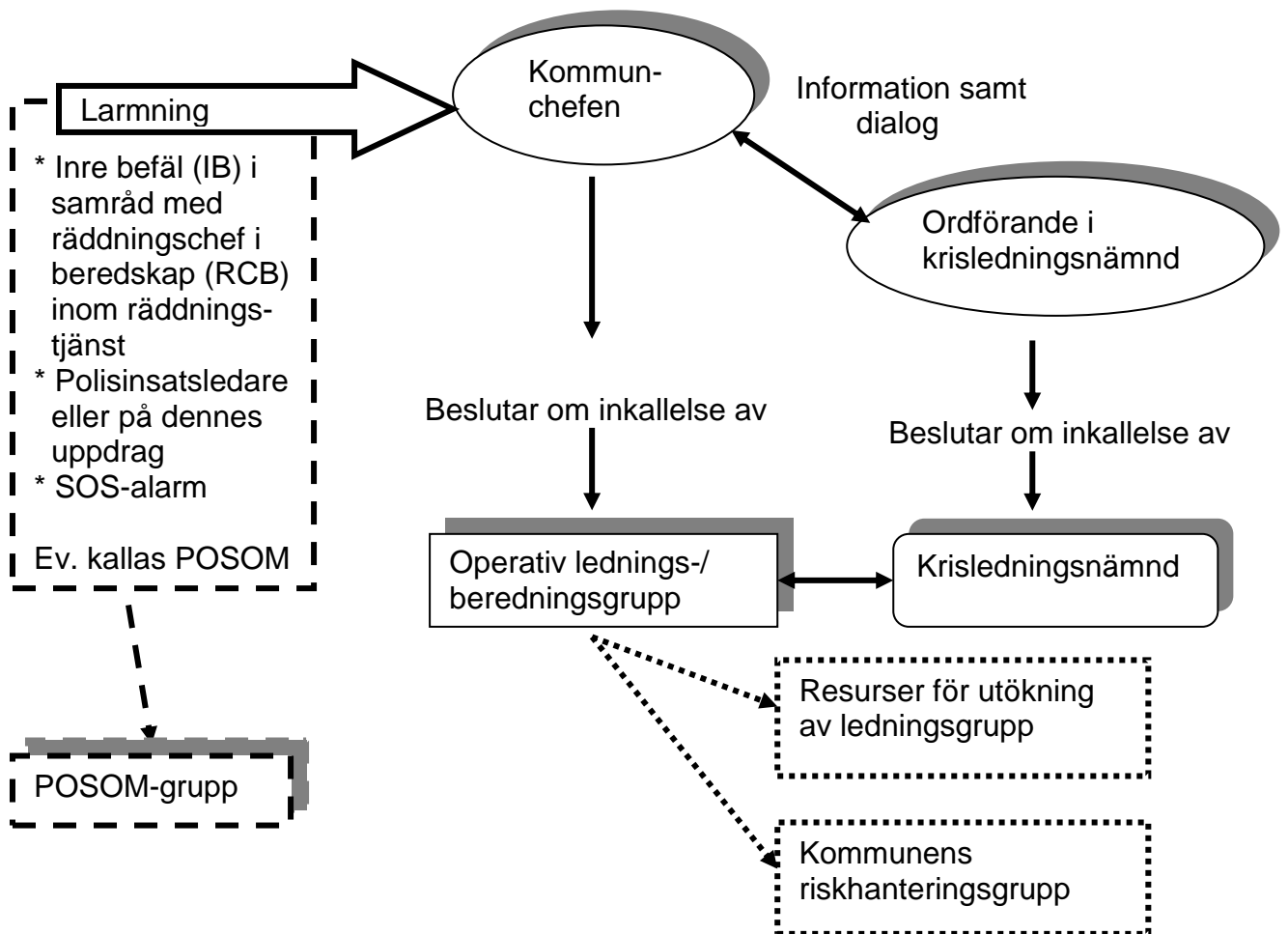
Krisledningsnämndens ordförande ska vid sådana beslut omgående informera ordförande i berörd nämnd om beslutet. När förhållandena medger skall krisledningsnämnden besluta att de uppgifter som nämnden övertagit från andra nämnder skall återgå till ordinarie nämnd.

4. Larmning/sammankallande

I händelse av en större olycka, störning eller risk för allvarlig störning i viktiga samhällsfunktioner eller annan extraordinär händelse som kan innebära att krisledningsorganisationen ska träda i funktion, ska larmning ske enligt följande:

Tjänstgörande inre befäl (IB) i samråd med räddningschef i beredskap (RCB) inom räddningstjänst eller insatsledare inom polis bedömer att de behöver central hjälp för att klara av en svår påfrestning. Kommunens tjänsteman i beredskap TIB (TiB ingår i förbundsordningen för Gästrike Räddningstjänst) kontaktas. Denne i sin tur ska kontakta kommunchefen för att informera om det aktuella läget. SOS alarm kan på uppdrag av insatsledare eller IB och RCB också direkt kontakta kommunchef. Kommunchefen beslutar om att kalla in den operativa berednings-/ledningsgruppen. Övriga rutiner för TIB redovisas i "krisledningspärmen".

Kommunchefen informerar krisledningsnämndens ordförande som bedömer om/när nämnden ska träda i funktion.



Kommunchefen kan besluta om att en utökad krisledningsorganisation kan aktiveras beroende på händelsens omfattning. Delar av kommunens riskhanteringsgrupp kan vid behov också kallas in.

Huvudprincipen är att **alltid starta med full organisation** för att efter bedömning gå ner till en mindre organisation.

Endast inre befäl inom räddningstjänsten i samråd med räddningschef i beredskap eller insatsledare vid polisen samt sjukhusets PKL-grupp (PKL = **Psykologisk Katastrof-Ledning**) kan efter bedömning kalla in och aktivera POSOM-gruppen.

Kommunchefen ska kontaktas om POSOM-gruppen har kallats in.

(POSOM = **Psykiskt Och Socialt OM**händertagande)

Om kommunens verksamheter bedömer behov av POSOM, tas kontakt med kommunchef, som samråder med räddningstjänst eller polis.

Larmlistor, planer och särskilda kontaktvägar mm för krisledningsorganisationen förvaras i den s.k. **krisledningspärm** som ska finnas i tre aktuella exemplar. Dessa är fördelade på säkerhetschef, diarium och säkerhetskopia hos Hoforshus ab, Rönningsgatan 9. Kommunsekreteraren och säkerhetschefen ska omedelbart ta med pärm i händelse av att kommunchef kallar in ledningsgruppen.

5. Åtgärder vid initiering av ledningsorganisation

När ledningsgruppen/beredningsgruppen har samlats skall gruppen

- gå igenom nuläget och försöka överblicka kommande händelseutveckling
- informera om händelsen till krisledningsnämndens ordförande, som bedömer om krisledningsnämnden ska träda i funktion

Vidare ska ledningsgruppen/beredningsgruppen

- bedöma behov av insatser
- bedöma om gruppen behöver kompletteras med fler resurser och speciell kompetens
- fördela arbetsuppgifter i gruppen
- se till att kontinuerliga DAGBOKSANTECKNINGAR förs. Rutinbeskrivningar förvaras i diariet enl tagna principer och revideras årligen.

6. Ledningsplats

För kommunens krisledningsorganisation ska det finnas en förberedd ledningsplats.

En väl genomtänkt och förberedd ledningsplats med avseende på tillgänglighet, inredning och utrustning ger förutsättning för en snabb och effektiv start av ledningsarbetet vid en kris.

Ledningsgruppen/beredningsgruppen samlas och driver sitt arbete i lokal LAVEN plan 4 , Granvägen 8.

Grundkrav för att lokalen ska vara godtagbar är att den har

- reservkraft med avbrottsfri reservkraft för datanät
- direktlinjer till allmänna telenätet
- fax och e-post
- radioutrustning
- TV och radio med möjlighet till bandupptagning
- utrustning för all slags administration och lägesuppföljning
- närhet till lokal för presskonferens

7. Service och praktiska frågor

När krisledningsorganisationen aktiverats svarar servicefunktionen för

- lokaler och utrustning
- kontroll av in- och utpassering
- kontorsservice
- teknikstöd
- transporter
- förtäring

Rutiner ska förvaras i krispärmen och revideras årligen.

8. Samverkan

Vid en extraordinär händelse kommer kommunledningen att behöva samverka med externa aktörer, centrala och regionala myndigheter, andra kommuner, polis, räddningstjänst, företag, olika organisationer, media m.fl.

8.1 Krishanteringsråd

I lagen (2006:544) framgår att kommunen har GEOGRAFISKT OMRÅDESANSVAR.

Det innebär att Hofors kommun, inom kommunens gränser, ska vara initiativtagare och pådrivande för att skapa nätverk och samverkan i krishanteringsfrågor för all verksamhet, som är samhällsviktig ur ett krisberedskapsperspektiv.

Kommunen har sedan några år ett inrättat KRISHANTERINGSRÅD, med representanter från kommunen, andra myndigheter, företag, näringsliv och svenska kyrkan. Rådet ska verka för inriktning, prioritering och samordning av tvärsektoriella uppgifter, som behöver utföras före, under och efter en krissituation. Deltagarlista förvaras i krispärmen och revideras årligen.

8.2 POSOM

Hofors kommun har en inrättad POSOM-grupp med uppgift att svara för psykiskt och socialt omhändertagande av människor vid större olyckor och katastrofer. Verksamheten bedrivs sedan 2011 genom avtal med Gästrikre Räddningstjänst som svarar för samordning, utbildning och övning.

Ledningsgruppen för POSOM består av personer från kommunen, landstinget, räddningstjänsten, polisen, Svenska kyrkan och Ovako. Deltagarlista förvaras i krispärmen och revideras årligen.

I POSOM-gruppen ingår också ett antal frivilliga stödpersoner.

8.3 Frivilliga resursgrupper (FRG)

I Hofors kommun bör finnas en Frivillig Resursgrupp som ska kunna förstärka olika funktioner i samband med en extraordinär händelse.

Uppgifter för en FRG-grupp kan vara

- bemanna uppsamlings-/informationsställen
- bemanna jourtelefon
- bevaka avspärningar
- utföra röjningsarbeten
- delta i eftersläckning vid brand
- transportera mat, materiel och personer m.m.

Samarbete pågår i inom gästrikrekommunerna för att bilda en FRG-grupp men är ännu inte klart.

9. Utbildning och övning

För att öka samhällets krishanteringsförmåga krävs det enligt regeringens bedömning en utbildnings- och övningsverksamhet med hög ambitionsnivå.

Samtliga personer som ingår i kommunens krisledningsorganisation (krisledningsnämnd och lednings-/beredningsgrupp) samt personer i kommunens riskhanteringsgrupp skall regelbundet utbildas i kommunal krishantering enligt fastslagen plan som framgår av åtgärdsprogrammet. Huvudprincipen är att dessa grupper ska minst en gång vart annat år delta i en gemensam ledningsövning.

Efter genomförd utbildning/övning skall utvärdering genomföras.

Utvärderingen syftar till att få en bild av kommunens förmåga att hantera en extraordinär händelse och

- belysa styrkor och svagheter
- förbättra organisationens färdigheter i krisledning och krishantering
- vara ett underlag för revidering av denna plan

10. Höjd beredskap

Lagen, Lag (2006:544), "Kommuners och landstings åtgärder inför och vid extraordinära händelser i fredstid och höjd beredskap" avser även höjd beredskap. Behov av separat plan finns inte.

Krisberedskapsmyndigheten uttryckte under lagstiftningsarbetet att, citat:

"Det rådande gynnsamma säkerhetspolitiska läget innebär att det går att avvakta med planering och åtgärder för höjd beredskap, under förutsättning att det finns en god krishanteringsförmåga i fred,"

11. Bilagor

Bilaga 1 Kriskommunikationsplan

Bilaga 2 Risk- och sårbarhetsanalys (RSA) inklusive separat åtgärdsprogram för 2015-2018

Bilaga 3 Krisledningsnämndens reglemente

Följande dokument förvaras i kommunens krispärm och skall årligen revideras.

- Kommunens krishanteringsråd deltagarlista
- POSOM-gruppens ledningsgrupp, deltagarlista
- Rutinbeskrivningar för berednings-/ledningsgruppen
- Larmlistor med viktiga telefonnummer
- Rutinbeskrivningar dagbok m.m.
- Rutinbeskrivningar service
- Beslutsvägar
- Flödesscheman
- Krisorganisationens bemanning