

Hofors

Inför planerad detaljhandel

Arkeologisk utredning steg 1 & 2

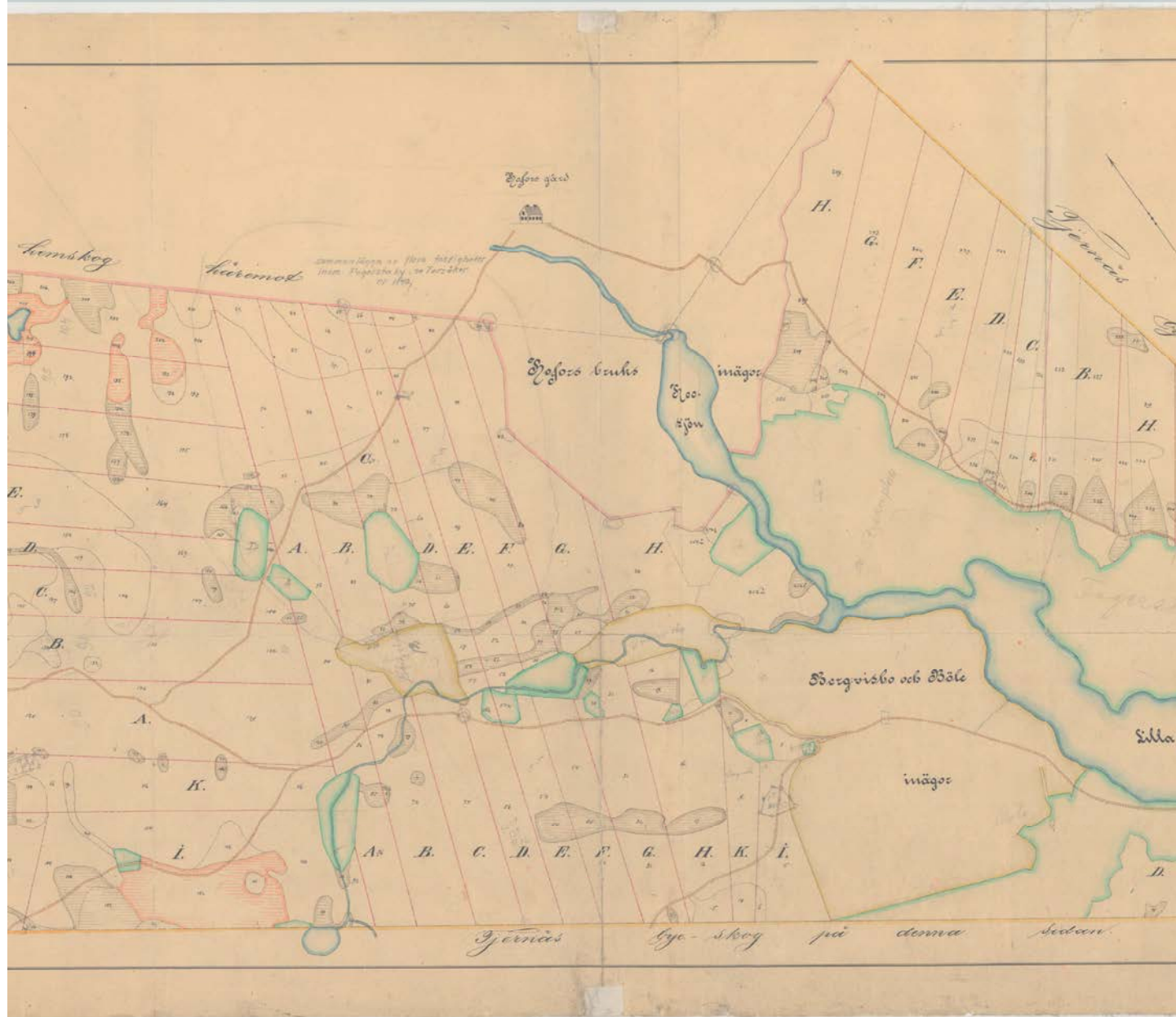
Hofors 7:82-83 m.fl.

Torsåkers socken

Hofors kommun

Gävleborgs län

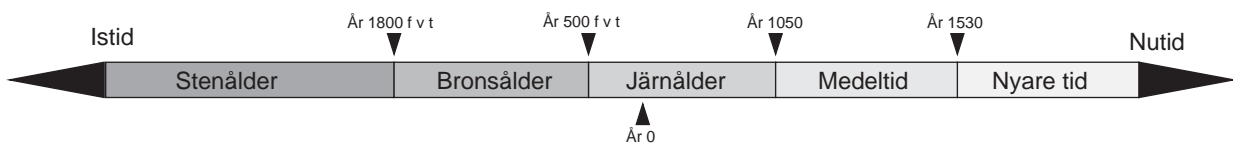
Gästrikland



Christian Gatti

Datum: 2026-04-17

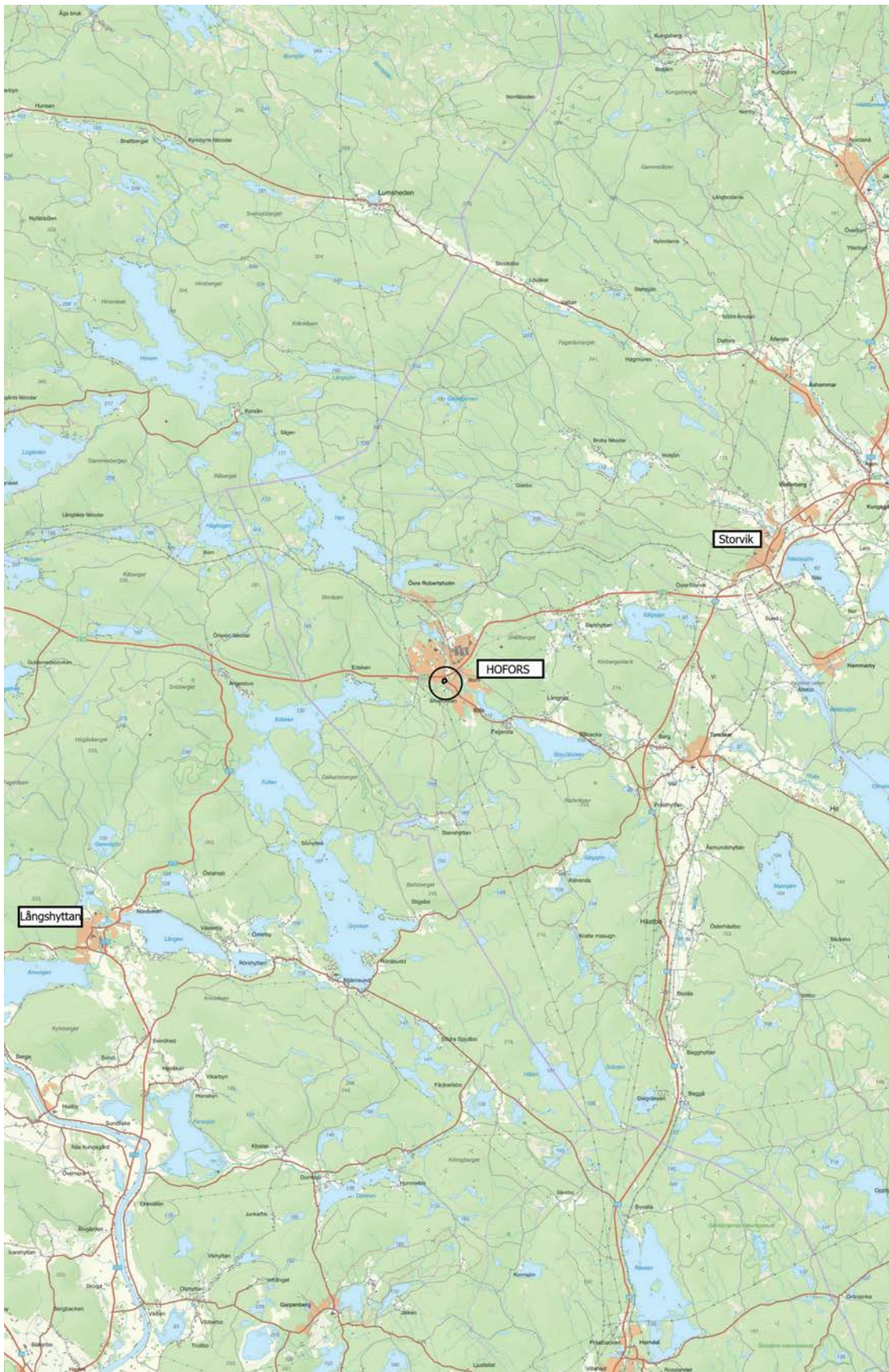
Sweco rapport 30108919



Uppdragsnummer:	30108919
Beställare:	Granhus Två AB
Ansvarig arkeolog:	Christian Gatti
Omslag:	Laga skifte, år 1834
Foto:	Bo Ulfhielm
ISBN nr:	978-91-990264-4-2

Innehåll

1.	Sammanfattning	5
2.	Inledning och syfte	6
3.	Metod och genomförande	6
4.	Topografi och fornlämningsmiljö	7
4.1	Tidigare undersökningar	7
5.	Undersökningsresultat	8
5.1	Kart- och arkivstudier	8
5.2	Fältarbetet	10
6.	Tolkning och utvärdering	12
7.	Referenser.	13
8.	Administrativa uppgifter.	14



Figur 1. Utdrag ur Digitala Topografiska kartan med utredningsområdet i Hofors inringat (svart cirkel). Skala 1:200 000.

1. Sammanfattning

Sweco Sverige AB har genomfört en arkeologisk utredning steg 1 & 2 inom fastigheterna Hofors 7:82-38 m.fl. i Torsåker socken, Hofors kommun (figur 1). Anledningen till den antikvariska insatsen var att Granhus Två AB avser etablera detaljhandel i området.

Fältarbetet utfördes 2026-04-01 av arkeolog/kulturmiljöspecialist Bo Ulfhielm. Inget av antikvariskt intresse framkom.

2. Inledning och syfte

Sweco Sverige AB har utfört en arkeologisk utredning steg 1 & 2 i inom fastigheterna Hofors 7:82-38 m.fl. i Torsåker socken, Hofors kommun.

Den antikvariska insatsen föranleddes av Granhus Två AB:s planerade etablering av detaljhandel inom ovannämnda fastigheter.

Den arkeologiska utredningen föregicks av ett beslut från Länsstyrelsen i Gävleborgs län med diarienummer 8985-2025 och beslutsdatum 2026-03-12.

Syftet med den arkeologiska utredningen var att klargöra om okända arkeologiska lämningar berördes av arbetsföretaget.

3. Metod och genomförande

Utredningen innefattade kart- och arkivstudier följt av fältinventering. Lämpliga lägen för fornlämningar ej synliga ovan mark eftersöktes och provrutor upptogs skiktvis med handverktyg för att kontrollera förekomst av anläggningar och fynd genom sållning.

Inför fältarbetet genomgicks data i Riksantikvarieämbetets Kulturmiljöregister (KMR), DigitaltMuseum, Statens historiska museer, Skogsstyrelsens databas "Skog & Historia" samt historiska kartor över området i Lantmäteriet digitala arkiv.

Dokumentationen skedde genom inmätning med hand-GPS, fotografering och skriftlig beskrivning.

Fältarbetet utfördes av Bo Ulfhielm och rapporten författades av Christian Gatti.

4. Topografi och fornlämningsmiljö

Undersökningsområdet är cirka 1,7 ha stort och beläget 120-125 meter över havet i tätorten Hofors sydvästra del. För cirka 9 500 år sedan, under tidig stenålder, var området standbundet. Det skulle kunna innebära förekomst av okända lämningar från denna period. Jordarterna utgörs huvudsakligen av morän med inslag av lera-silt.

Fornlämningsskildern i närområdet domineras av lämningar från historisk tid och består främst av kolningsanläggningar som sannolikt kan kopplas till näraliggande bruk (tabell 1, figur 2). Under 1500- och 1600-talen uppfördes Hoforsbruk, Edske masugn samt Tjärnäs hytta, vilka var beroende av den lokala koltillverkningen. Kolningsanläggningarna är belägna sydväst om undersökningsområdet.

4.1 Tidigare undersökningar

Arkeologiska insatser i form av utredningar och schaktningsövervakning har genomförts väster, söder och sydost om Hofors (Löjdström 2018, Hovanta & Groop 2022, Ulfhielm 2024, Westrin 2024). De lämningarna som påträffades vid utredningarna utgjordes främst av kolningsanläggningar, men också av bland annat fossila åkrar och husgrunder från historisk tid.

Tabell 1. Urval av registrerade lämningar i Kulturmiljöregistret.

Lämningsnummer	Lämningsstyp	Antikvarisk status
L1950:4464	Vägmärke	Övrig kulturhistorisk lämning
L1950:5081	Husgrund, historisk tid	Övrig kulturhistorisk lämning
L1949:1867	Kolningsanläggning	Övrig kulturhistorisk lämning
L1949:1791	Kolningsanläggning	Övrig kulturhistorisk lämning
L1949:778	Kolningsanläggning	Övrig kulturhistorisk lämning
L1949:1719	Kolningsanläggning	Övrig kulturhistorisk lämning
L1949:1863	Kolningsanläggning	Övrig kulturhistorisk lämning
L1949:1721	Kolningsanläggning	Övrig kulturhistorisk lämning
L1949:760	Kolningsanläggning	Övrig kulturhistorisk lämning
L1949:761	Kolningsanläggning	Övrig kulturhistorisk lämning
L1950:4243	Gruvområde	Fornlämning
L1950:4387	Gruvområde	Fornlämning
L1950:5015	Gruvhål	Övrig kulturhistorisk lämning
L1949:1717	Kolningsanläggning	Övrig kulturhistorisk lämning
L1949:771	Kolningsanläggning	Övrig kulturhistorisk lämning
L1949:1846	Kolningsanläggning	Övrig kulturhistorisk lämning
L1949:764	Område med skogsbrukslämningar	Övrig kulturhistorisk lämning
L1949:1878	Område med skogsbrukslämningar	Övrig kulturhistorisk lämning
L1949:776	Kolningsanläggning	Övrig kulturhistorisk lämning
L1949:1853	Område med skogsbrukslämningar	Övrig kulturhistorisk lämning
L1949:1870	Kolningsanläggning	Övrig kulturhistorisk lämning
L1949:756	Kolningsanläggning	Övrig kulturhistorisk lämning
L1949:1722	Kolningsanläggning	Övrig kulturhistorisk lämning
L2023:5975	Kemisk industri	Övrig kulturhistorisk lämning
L1949:1858	Kolningsanläggning	Övrig kulturhistorisk lämning



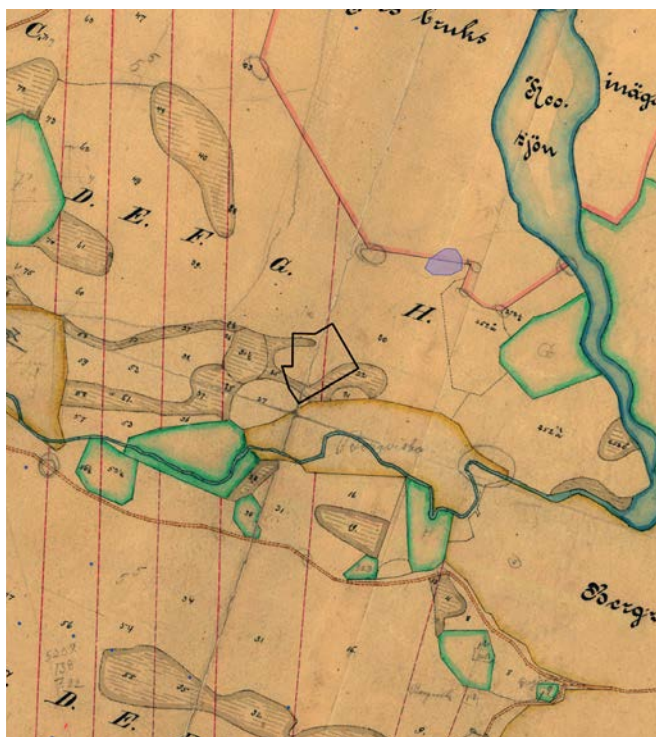
Figur 2. Urval av registrerade lämningar i KMR nära utredningsområdet (svart polygon). Skala 1:10 000.

5. Undersökningsresultat

5.1 Kart- och arkivstudier

Området kan spåras tillbaka i det historiska kartmaterialet till 1800-talets första hälft. På laga skiftes-kartan från 1834 utgörs marken av skog som tillhörde byn Fagersta (figur 3). Mer än 60 år senare bestod marken fortfarande av skog,

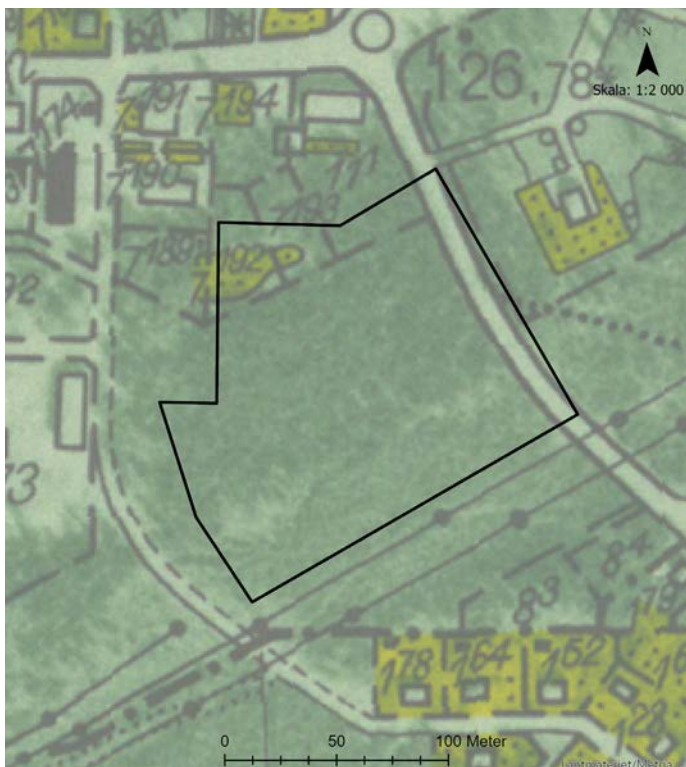
vilket kan ses i Generalstabskartan från 1899 (figur 4). En del bebyggelse har tillkommit och på kartan syns även en byggnad på samma plats som lämning L1950:5081, husgrund från historisk tid. Möjligen man det finnas ytterligare lämningar av samma karaktär söder om L1950:5081. Lösfynd från järn- och stenålder i form av bland annat pilspetsar, arabiska mynt, agraffknappar och spadformade ämnesjärn respektive stenyxor finns dryga 10 kilometer öster om utredningsområdet (SHM 2026).



Figur 3. Utredningsområdet (svart polygon) inom skogsmark markerat med bokstäverna G och H, vilka då tillhörde Fagersta by. Skala 1:10 000.



Figur 4. Utredningsområdet (svart polygon) georefererat på Generalstabskartan (år 1899). Marken utgörs fortfarande av skog. Skala 1:15 000.



Figur 5. Utredningsområdet (svart polygon) georefererat på Ekonomiska kartan. Skala 1:2 000.

På Ekonomiska kartan från 1956 syns ett par obebyggda tomter i utredningsområdets norra del. Den gula markeringen inom dessa, visar att där har funnits en trädgårdsodling med oregelbunden form (figur 5).

5.2 Fältarbetet

Utredningsområdet var beväxt med tallar och ungbjörkar och hade en tydlig påverkan av kringliggande bebyggelse (figur 6-8). Den nordligaste delen utgjordes av utfylld och plangjord f.d. åkermark. Där fanns påförda massor av okänd härkomst som innehöll tegel och porös slagg efter någon form av metallhantering (figur 9-10). I den centrala delen var ett kuperad parti och rikligt med block i marken, det fanns även inslag av blötmark. Södra delen var ett till synes stenröjt område. Närmast kraftledningen som löper parallellt med utredningsområdets södra gräns, var marken utschaktat.

På den stenfria ytan grävdes fem 0,5x0,5 meter stora och 0,2-0,4 meter djupa provgropar (figur 11). Ytan bedömdes ha viss potential för att utgöra ett möjligt boplatssläge från stenålder med sydvästlig exponering. I den topografiskt lägst belägna gropen (PG 1) var blålera och grus under torvlagret. I de högre belägna gropar (PG 2-5), vilka grävdes på en höjd, var grus och matjord med inslag av tegel. Det uppgrävda materialet sållades utan resultat. I grop PG5 påträffades delar av en inte alltför gammal lädersko (figur 12). I övrigt påträffades inget av antikvariskt intresse.



Figur 6. Miljöbild, norra delen av utredningsområdet. Foto från söder.



Figur 7. Miljöbild, centrala delen av utredningsområdet.



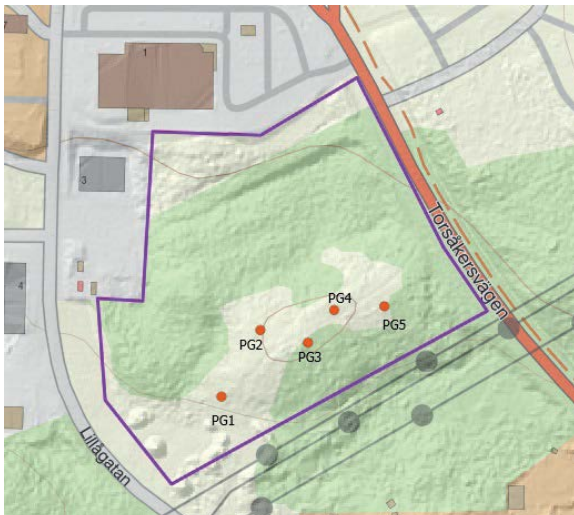
Figur 8. Miljöbild, södra delen av utredningsområdet. Foto från sydväst.



Figur 9. Påförda massor med tegel i norra delen av undersökningsområdet.



Figur 10. Slagg från de påförda massorna.



Figur 11. Placering av provgroparna, PG1-PG5.



Figur 12. Provgrop 5 under grävning.

6. Tolkning och utvärdering

Utredningsområdet tycks, i det historiska kartmaterialet, ha påverkats väldigt lite av människor i ett längre tidsperspektiv. Området har utgjorts av skog under lång tid, fram till 1900-talet då bebyggelse som hör till Hofors börjar sprida sig söderut. Det sentida kartmaterialet visar även på småskalig odling inom utredningsområdets norra del. En större påverkan i området från senare tid utgörs av fyndförande påförda massor och efter maskinschaktning, sannolikt som en följd av näraliggande byggnation.

Vid den arkeologiska utredningen framkom inga indikationer på fornlämning.

Den arkeologiska utredningen har genomförts i enlighet med länsstyrelsen förfrågningsunderlag.

7. Referenser

Skrifter

Hovanta, E & Groop, N. 2024. Stigsbo och Tjárnäs. Arkeologisk utredning steg 1 & 2 av vindkraftspark Husby socken i Dalarna 2022. Stigfinnaren AB. Arkeologi och Kulturhistoria 161.

Löjdström, F. 2018. Schaktning vid Tjárnäs hytta. Arkeologisk undersökning i form av schaktningsövervakning. RAÄ 60:1 & 60:2. Torsåkers socken, Hofors kommun, Gästrikland. Rapport Läns museet Gävleborg 2018:29.

Ulfhielm, B. 2024. Arkeologisk utredning steg 1. Fagersta 31:1. Torsåkers socken, Hofors kommun, Gävleborgs län. Sweco Rapport, Uppdragsnummer 30081691.

Westrin, K. 2024. Kolbottnar och ett brott/täkt väster om Hofors. Arkeologisk utredning Fagersta 13:374 samt del av Fagersta 4:1. Torsåkers socken, Hofors kommun, Gästrikland. Rapport Läns museet Gävleborg 2024:01.

Kartmaterial

Lantmäterimyndigheternas arkiv

Laga skifte, Aktbeteckning 21-tor-163. Årtal 1834. Åtgärd Delning, laga skifte

Rikets allmänna kartverks arkiv

Ekonomiska kartan, Rak-id J133-13G2f56. Årtal 1956. Bladnamn Hofors, 13G2f56

Generalstabskartan, Rak-id J243-97-1. Årtal 1899. Bladnamn Falun, 97-1

Digitala källor

<https://app.raa.se/open/fornsok>

<https://www.digitaltmuseum.se>

<https://www.samlingar.shm.se>

<https://www.skogsstyrelsen.se/skogensparlor>

8. Administrativa uppgifter

Län:	Gävleborg
Landskap:	Gästrikland
Kommun:	Hofors
Socken:	Torsåker
Fastighet:	Hofors 7:82-83 m.fl.
Länsstyrelsens dnr:	8985-2025
Länsstyrelsens beslutsdatum:	2026-03-12
Sweco uppdragsnummer:	30108919
Arkeologer:	Christian Gatti, Bo Ulfhielm
Referenssystem:	SWEREF99 TM
Beställare:	Granhus Två AB

