

# Föreskrifter om avfallshantering

för Gävle, Hofors, Ockelbo, Sandviken och Älvkarleby kommun

Beslutade av kommunfullmäktige i

Gävle 2021-12-13 (§ 6)

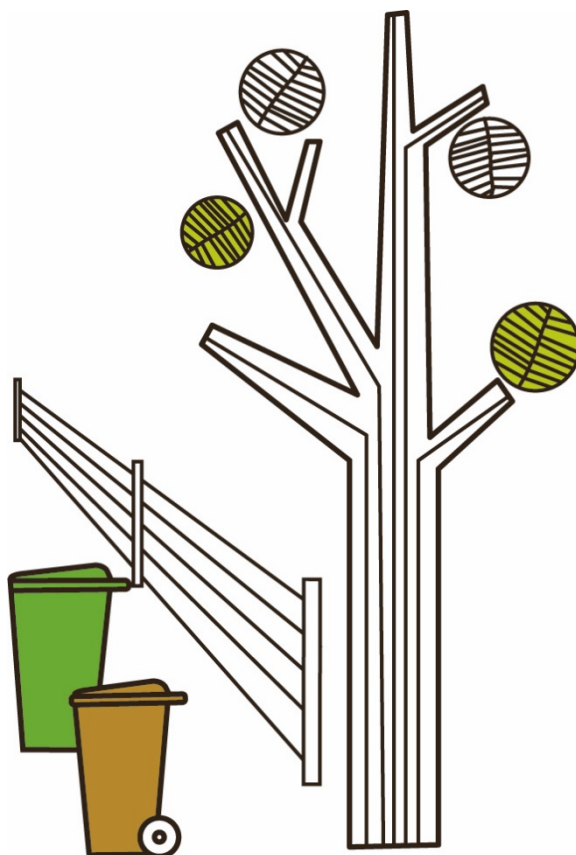
Hofors 2021-10-12 (§ 87)

Ockelbo 2021-10-18 (§ 60)

Sandviken 2021-09-20 (§ 143)

Älvkarleby 2021-10-27 (§ 85)

Gäller från 2022-01-01



# Innehåll

Inledning.....	4
Fastställande och revidering.....	4
Gällande version .....	4
Överklagan.....	4
Inledande bestämmelser .....	5
Bemyndigande.....	5
Definitioner .....	5
Ansvar .....	6
Ansvar för avfallshantering och tillsyn .....	6
Avfallsinnehavarens ansvar.....	6
Betalning .....	6
Information.....	6
Avfall under kommunalt ansvar.....	7
Sortering .....	7
Skyldighet att överlämna avfall under kommunalt ansvar.....	8
Borttransport och hämtningsintervall av kärl- och säckavfall.....	8
Avfallsbehållare och hämtställe .....	8
Fyllnadsgrad, vikt med mera .....	10
Äganderätt och skötsel av avfallsbehållare, utrustning och utrymmen.....	10
Gång- och transportväg .....	10
Latrin .....	11
Slam från enskilda avloppsanläggningar.....	11
Fettavskiljare och fett .....	12
Annat avfall än avfall under kommunalt ansvar, från verksamheter ..	13
Uppgiftsskyldighet .....	13
Undantag.....	14
Kärl- och säckavfall .....	14
Gemensam container, sophus eller kärl.....	14
Ändrad placering av kärl .....	15
Förlängt hämtningsintervall för restavfall.....	15
Uppehåll i hämtning av kärl- och säckavfall.....	15

Eget omhändertagande av kärl- och säckavfall .....	16
Befrielse från skyldighet att lämna kärl- och säckavfall .....	16
Trädgårdsavfall .....	17
Eget omhändertagande .....	17
Latrin .....	17
Uppehåll i hämtning av latrin .....	17
Eget omhändertagande .....	18
Slam från enskilda avloppsanläggningar .....	18
Förlängt hämtningsintervall .....	18
Uppehåll i tömning .....	19
Eget omhändertagande av slam .....	19
Slam från fettavskiljare .....	20
Uppehåll i tömning av fettavskiljare .....	20
<b>Bilaga A Definitioner .....</b>	<b>21</b>
<b>Bilaga B Anvisningar för sortering och hantering av avfall .....</b>	<b>26</b>
Restavfall .....	26
Matavfall .....	26
Grovvfall .....	27
Bygg- och rivningsavfall .....	27
Avfall av elektriska och elektroniska produkter (elavfall) .....	27
Farligt avfall .....	28
Trädgårdsavfall .....	28
Latrin .....	29
Döda sällskapsdjur samt avfall från husbehovsjakt .....	29

## Inledning

Renhållningsordningen består av *Föreskrifter om avfallshantering* samt *Avfallsplan (Kretsloppsplan)*, och är det dokument som tillsammans med övrig lagstiftning styr verksamheten för kommunalförbundet Gästrike återvinnare och därmed avfallshantering hos fastighetsinnehavare och invånare i Gävle, Hofors, Ockelbo, Sandviken och Älvkarleby kommun.

Dessa *Föreskrifter om avfallshantering för Gävle, Hofors, Ockelbo, Sandviken och Älvkarleby* innehåller de kommunala bestämmelserna om avfallshantering. Här kan exempelvis fastighetsinnehavare och verksamhetsutövare se vilka skyldigheter och vilket ansvar som vilar på olika aktörer. Föreskrifterna är ett verktyg för att styra hanteringen av avfall och en rättslig grund i det dagliga arbetet och vid tvister.

## Fastställande och revidering

Gävle, Hofors, Ockelbo, Sandviken och Älvkarleby kommun samt kommunalförbundet Gästrike återvinnare har sedan år 2003 gemensamma lokala föreskrifter.

Dessa föreskrifter om avfallshantering revideras vid behov. Ändringar i föreskrifterna ska ställas ut för allmänhetens granskning, om de inte berör ett mindre antal fastighetsinnehavare eller är av begränsad omfattning.

## Gällande version

Gällande version av föreskrifterna finns på Gästrike återvinnarens webbplats [www.gastrikeatervinnare.se](http://www.gastrikeatervinnare.se). Föreskrifterna kan även beställas hos Gästrike återvinnare.

## Överklagan

Överklagan av ett beslut ska göras genom att överklagan ställs till länsstyrelsen. Överklagan ska adresseras och skickas till den som fattat beslutet, det vill säga antingen förbundet, den kommunala tillsynsmyndigheten eller VA-huvudmannen. Denna instans kan då antingen ompröva beslutet eller lämna överklagan vidare till länsstyrelsen.

# Föreskrifter om avfallshantering för Gävle, Hofors, Ockelbo, Sandviken och Älvkarleby kommun

## Inledande bestämmelser

### Bemyndigande

§ 1 Med stöd av 15 kap. miljöbalken och 9 kap. avfallsförordningen meddelar kommunfullmäktige dessa föreskrifter för avfallshantering i Gävle, Hofors, Ockelbo, Sandviken och Älvkarleby kommun.

### Definitioner

§ 2 Termer och begrepp som används i dessa föreskrifter har samma betydelse som i 15 kap miljöbalken och i avfallsförordningen. I övrigt används följande begrepp med de betydelser som här anges:

1. Med *förbundet* avses kommunalförbundet Gästrike återvinnare.
2. Med *dess entreprenör* avses entreprenör som förbundet anlitat för att utföra hämtning eller tömning av avfall.
3. Med *kommunerna* avses Gävle, Hofors, Ockelbo, Sandviken och Älvkarleby kommun.
4. Med *den kommunala tillsynsmyndigheten* avses den myndighet som i respektive kommun fullgör kommunens tillsynsuppgifter enligt miljöbalken. Följande nämnd utgör för närvarande tillsynsmyndighet i detta avseende i respektive kommun:

Gävle kommun:	Samhällsbyggnadsnämnden
Hofors kommun:	Samhällsbyggnadsnämnden
Ockelbo kommun:	Samhällsbyggnadsnämnden
Sandvikens kommun:	Samhällsbyggnadsnämnden
Älvkarleby kommun:	Samhällsbyggnadsnämnden
5. Med *avfall under kommunalt ansvar* avses i dessa föreskrifter avfall under kommunalt ansvar enligt 15 kap. miljöbalken.
6. Övriga definitioner finns i bilaga A.

## Ansvar

Ansvar för avfallshantering och tillsyn

**§ 3** Förbundet ansvarar enligt 15 kap. 20 § miljöbalken för planering, insamling, transport och behandling (återvinning och bortskaffande) av avfall under kommunalt ansvar, med särskilt ansvar för att det avfall under kommunalt ansvar som är farligt avfall samlas in och transporteras till en behandlingsanläggning. Avfallsinsamlingen i kommunerna utförs av förbundet eller av förbundet anlita d entreprenör.

Förbundet har rätt att meddela tillämpningsanvisningar i frågor som berörs i dessa föreskrifter.

Tillsynen över avfallshantering en ligt 15 kap. miljöbalken och enligt föreskrifter meddelade med stöd av miljöbalken utförs av den kommunala tillsynsmyndigheten.

Avfallsinnehavarens ansvar

**§ 4** Innehavare av avfall såsom enskilda personer, fastighetsinnehavare och verksamhetsutövare med flera har ansvar för att hantera sitt avfall så att risk för skada eller olägenhet för människors hälsa eller miljön inte uppkommer.

## Betalning

**§ 5** Avgift ska betalas för den insamling, transport, återvinning och bortskaffande av avfall under kommunalt ansvar som utförs genom förbundets försorg.

Avgift ska betalas i enlighet med föreskrifter i den avfallstaxa som kommunen har antagit med stöd av 27 kap. 4 § miljöbalken.

## Information

**§ 6** Fastighetsinnehavare och andra innehavare av avfall är skyldiga att hålla sig väl underrättade om gällande författningar för hantering av avfall. Fastighetsinnehavare ska i behövlig omfattning informera den eller dem som bor i eller är verksamma på fastigheten om var möjlighet finns att lämna utsorterade fraktioner av avfall och om gällande regler för avfallshantering.

Förbundet informerar hushåll och verksamheter med avfall under kommunalt ansvar om krav och hantering avseende förpackningar och konsumentavfall i enlighet med gällande producentansvar. Förbundet informerar även, enligt 15 kap. miljöbalken, hushåll och verksamheter med avfall under kommunalt ansvar om avfallsförebyggande åtgärder.

## Avfall under kommunalt ansvar

### Sortering

§ 7 Avfallsinnehavare ska sortera följande avfallslag när de förekommer och hålla dessa skilda från annat avfall:

- kärl- och säckavfall
- avfall som omfattas av producentansvar
- returpapper
- bygg- och rivningsavfall som inte producerats i en yrkesmässig verksamhet
- grovavfall
- farligt avfall inklusive elavfall
- trädgårdsavfall
- invasiva växter
- latrin
- avloppsfraktioner och filtermaterial från enskilda avloppsanläggningar
- döda sällskapsdjur samt avfall från husbehovsjakt, överstigande 3 kilogram per hämtningstillfälle
- slam från fettavskiljare
- fritureoljor och annat matlagningsfett från verksamheter
- fritureoljor och annat matlagningsfett från hushåll i områden med separat insamling av fritureoljor och matlagningsfett
- varm aska, slagg, frätande ämnen eller ämnen som kan förorsaka antändning får inte läggas i behållare för kärl- och säckavfall.

De olika avfallsslagen definieras och beskrivs i bilaga A.

Matavfall som utsorteras ska hanteras enligt de anvisningar som anges i bilaga B.

Avfallsinnehavare ska lämna avfallet på plats som anvisas i bilaga B. Närmare anvisningar om sortering och emballering anges i bilaga B.

Avfall under kommunalt ansvar från verksamheter som till exempel matavfall och städsopor ska hållas skilt från annat avfall och hanteras enligt dessa föreskrifter.

Fastighetsinnehavare ska säkerställa möjligheter att sortera ut och hålla åtskilda de avfallsfraktioner som enligt dessa föreskrifter ska överlämnas till förbundet för borttransport.

Skyldighet att överlämna avfall under kommunalt ansvar

**§ 8** Avfall som omfattas av kommunalt ansvar enligt 15 kap. miljöbalken ska lämnas till förbundet om inte annat sägs i dessa föreskrifter eller i bilaga till dessa föreskrifter.

Avfall ska transporteras bort från fastigheten så ofta att olägenhet för människors hälsa och miljön inte uppstår. Hämtningsintervall och storlek på behållare ska motsvara behovet av borttransport från fastigheten.

Borttransport och hämtningsintervall av kärl- och säckavfall

**§ 9** Hämtning av kärl- och säckavfall utförs enligt nedan angivna bestämmelser.

- a) *För permanentbostäder i en- eller tvåbostadshus gäller följande:*  
Ordinarie hämtning utförs en gång varannan vecka hela året och i den ordning som förbundet bestämmer.
- b) *För permanentbostäder i flerbostadshus samt vid gemensam hämtning gäller följande:*  
Ordinarie hämtning utförs varannan vecka. Annat intervall kan förekomma om behov föreligger. Förbundet bestämmer då efter samråd med fastighetsinnehavaren lämpligt hämtningsintervall.
- c) *För verksamheter gäller följande:*  
Ordinarie hämtning utförs varannan vecka eller varje vecka. Annat intervall kan förekomma om behov föreligger.  
Förbundet bestämmer då efter samråd med fastighetsinnehavaren lämpligt hämtningsintervall.
- d) *För fritidshus gäller följande:*  
Ordinarie hämtning utförs en gång varannan vecka och i den ordning som förbundet bestämmer. För fritidshus som endast nyttjas del av året finns möjlighet att ha hämtning för del av året.  
Hämtning kan utföras sommarsäsong, vintersäsong eller året runt.
- e) Hämtning utöver ordinarie hämtning kan beställas hos förbundet. Vid upprepade behov av extra hämtningar ska abonnemanget ses över och justeras efter behov.

Avfallsbehållare och hämtställe

**§ 10** Användning av andra kärl, behållare, utrustning eller system för avfallshantering än de som tillhandahålls av förbundet får ske först efter överenskommelse med förbundet.



**§ 11** För placering av behållare gäller nedan angivna bestämmelser.

- a) Avfallsbehållare som förbundet ska tömma ska senast kl 06.00 på hämtningsdagen vara placerad vid fastighetsgräns eller på en av förbundet anvisad plats. Behållare ska placeras på så sätt att hämtning underlättas.
- b) Vid en- eller tvåbostadshus och flerbostadshus med högst fem lägenheter samt verksamheter ska kärnen placeras minst 0,5 meter och högst 1,5 meter från vägkanten före hämtning, dock inte så att väghållaren hindras eller risk för trafiken uppstår. Förbundet kan besluta om annan placering inom fastigheten.  
Föregående stycke gäller inte fastigheter med gemensam lösning för sophämtningen enligt §§ 24-25. I dessa fall gäller istället nedanstående stycke.
- c) Vid flerbostadshus med fler än fem lägenheter och verksamheter ska kärl, sopskåp, sophus, soprum eller motsvarande placeras efter samråd med förbundet. Avståndet mellan hämtställe och stopplats för hämtningsfordon får inte överstiga 10 meter, om inte förbundet finner särskilda skäl att besluta annat.
- e) Om farbar väg, enligt § 17, inte kan säkerställas ska avfallet lämnas på en av förbundet anvisad plats.

**§ 12** Fastighetsinnehavare ska säkerställa möjligheter att sortera ut och hålla åtskilda de avfallsfraktioner som enligt dessa föreskrifter ska överlämnas till förbundet för borttransport.

Förbundet eller dess entreprenör ska ha tillträde till de utrymmen i fastigheten där uppgifter enligt dessa föreskrifter ska utföras. Nycklar, portkoder och liknande ska vid beställning av abonnemang lämnas till förbundet. Ändringar av lås- och nyckelsystem ska snarast meddelas till förbundet.

**§ 13** I behållare och utrymme för avfall får endast sådant avfall läggas som behållaren och förvaringsplatsen är avsedd för.

Det är fastighetsinnehavarens ansvar att åtgärda nedskräpning i anslutning till hämtningsplatsen som uppkommit på grund av att gällande bestämmelser inte följts. Det kan till exempel vara att avfall har ställts utanför behållaren, har lagts löst i behållaren, inte är tillräckligt väl inslaget, eller att behållaren har överfyllts.

Fastighetsinnehavare ska se till att kärl står upprätta och inte orsakar hinder eller nedskräpning. Detta gäller även vid gemensam hämtning enligt § 25.

Behållare ska vid hämtningstillfället vara fria från snö och is.

Vid avsteg från ovanstående stycken har förbundet rätt att inte utföra hämtning. Fastighetsinnehavaren är då skyldig att omgående återställa det som felar enligt dessa föreskrifter. Avfallet hämtas vid nästa ordinarie

hämtning efter att fastighetsinnehavaren vidtagit erforderliga åtgärder. Hämtning kan också ske tidigare efter beställning och mot avgift.

Om fastighetsinnehavaren inte åtgärdar felet kan förbundet utföra hämtning mot extra avgift.

Fyllnadsgrad, vikt med mera

**§ 14** Behållare som förbundet ska tömma får inte fyllas så att den inte lätt kan tillslutas. Behållare får inte heller vara så tung att det blir uppenbara svårigheter att flytta den-

Om behållare inte uppfyller kraven i dessa föreskrifter, har förbundet rätt att inte utföra hämtning. Fastighetsinnehavaren är då skyldig att omgående återställa det som felar enligt dessa föreskrifter. Det gäller till exempel om en behållare är överfull, för tung, innehåller avfall som sitter fast eller innehåller dåligt emballerade föremål som är skärande eller stickande. Avfallet hämtas vid nästa ordinarie hämtning efter att fastighetsinnehavaren sett till att krav enligt dessa föreskrifter uppfylls, till exempel omfördelat, paketerat om eller lösgjort avfallet. Hämtning kan också ske tidigare efter beställning och mot avgift.

Om fastighetsinnehavaren inte åtgärdar felet kan förbundet utföra hämtning mot extra avgift.

Äganderätt och skötsel av avfallsbehållare, utrustning och utrymmen

**§ 15** Kärl, säckar, latrinbehållare och container upp till 8 kubikmeter ägs och tillhandahålls av förbundet.

Komprimatorer, underjordsbehållare och andra bottentömmande behållare, andra specialbehållare och annan utrustning för insamling och intern transport får ägas av förbundet eller av fastighetsinnehavare.

Enskilda avloppsanläggningar, fettavskiljare och behållare för flytande avfall anskaffas och installeras av fastighetsinnehavaren.

**§ 16** Fastighetsinnehavaren ska se till att rengöra och underhålla avfallsutrymmen, behållare och annan utrustning som används för avfall under kommunalt ansvar och även i övrigt utöva tillsyn över dessa, så att olägenhet inte uppstår.

Gång- och transportväg

**§ 17** Det är fastighetsinnehavarens ansvar att se till att transportväg och dragväg fram till behållaren hålls i lättframkomligt skick.

Gång- och transportväg ska hållas fri från hinder, röjas från snö och hållas halkfri samt vara jämn och hårdgjord.

Väghållaren ansvarar för att samfällighetsväg, enskild väg och tomtmark är dimensionerad och hålls i sådant skick att den är farbar för de

hämtningsfordon som normalt används av förbundet under hela hämtningssäsongen. Vändmöjlighet ska finnas.

Förbundet avgör om väg eller tomtmark är farbar för hämtningsfordon och om vändmöjlighet finns.

#### Latrin

**§ 18** Latrin ska hämtas genom förbundets försorg.

Endast latrinbehållare som tillhandahålls av förbundet får användas

Sommartid hämtas latrin i den ordning som förbundet bestämmer och under den period som anges i renhållningstaxan. Under övrig del av året kan hämtning av latrin beställas.

För hämtning av latrin gäller §§ 7-8, 10-17 och bilaga B om sortering, behållare, emballering samt gång- och transportväg.

#### Slam från enskilda avloppsanläggningar

**§ 19** Enskilda avloppsanläggningar ska vara lättillgängliga för tömning. Lock eller manlucka till slamavskiljare och slutna tank får inte vara tyngre än 15 kg om de ska lyftas av, eller 35 kg om de ska skjutas åt sidan. Lock eller manlucka får vid tömning inte vara övertäckt av jord, grus, snö eller dylikt eller vara fastfruset eller fastrostat.

Om avloppsanläggningen inte uppfyller dessa föreskrifters krav avseende vikter på lock och luckor, så har förbundet rätt att ta ut en extra avgift för tömning av anläggningen.

Fastighetsinnehavaren ansvarar för anläggningens installation, skötsel och underhåll, att den fungerar som den ska och att olägenhet för människors hälsa eller miljön inte uppstår. Farbar väg, enligt § 17, ska finnas.

Avstånd mellan uppställningsplats för slambil och avloppsanläggning bör inte överstiga 10 meter. Om hämtstället är beläget mer än 10 meter från fordonets uppställningsplats så har förbundet rätt att anpassa hämtningen och ta ut en extra avgift för detta. Nivåskillnaden mellan botten på avloppsanläggningen och tömningsfordonets uppställningsplats får inte överstiga 5 meter.

- a) Slamavskiljare ska tömmas genom förbundets försorg. Tömning ska ske så ofta att en god funktion upprätthålls och att olägenhet inte uppkommer, dock minst en gång per år eller annars enligt beslut från förbundet. Extra tömning sker efter beställning.
- b) Vid installation av minireningsverk ansvarar fastighetsinnehavaren för att anslå tydliga tömningsinstruktioner i eller i anslutning till minireningsverket. Innan installation av minireningsverk måste fastighetsinnehavaren försäkra sig om att det är möjligt att tömma minireningsverket genom förbundets försorg.

- c) Slutna tankar ska tömmas genom förbundets försorg, efter beställning. Tömning ska ske så ofta att en god funktion upprätthålls och att olägenhet inte uppkommer.
- d) Byte av filtermaterial i fosforfälla eller liknande måste göras med det intervall som tillverkaren rekommenderar. Förbrukat filtermaterial lämnas till förbundet eller till av förbundet anlita d entreprenör, eller sprids enligt § 37.  
För fosforfällor installerade efter 2016-01-01 gäller att hämtning endast utförs av filtermaterial i säck eller kassett. Förbundet hämtar säckar upp till 1000 kg och avståndet till farbar väg skall vara max 5 meter, om inte särskilda skäl föreligger. Vid avstånd överstigande 5 meter har förbundet rätt att ta ut en extra avgift.

#### Fettavskiljare och fett

**§ 20** Frityroljor och annat matlagningsfett från restaurang, bageri, gatukök och liknande verksamhet som ger upphov till fettavfall ska hanteras separat från övrigt avfall.

Avfall från fettavskiljare som bedöms vara avfall under kommunalt ansvar ska tömmas genom förbundets försorg och i den ordning som förbundet bestämmer. Tömningen ska ske så ofta att fettavskiljaren alltid fyller avsedd funktion och inte ger upphov till olägenhet samt enligt vad som anges i vid varje tidpunkt gällande standard, eller enligt beslutat intervall från VA-huvudmannen.

Fettavskiljare ska vara lättillgängliga för tömning och ska lätt kunna inspekteras. Lock eller manlucka ska kunna öppnas lätt av en person, ligga i marknivå och får vid tömning inte vara övertäckt av jord, grus, snö eller dylikt eller vara fastfruset eller fastrostat.

Fastighetsinnehavaren ansvarar för anläggningens installation, skötsel och underhåll, att den fungerar som den ska och att olägenhet för människors hälsa eller miljön inte uppstår.

Fastighetsinnehavaren är ansvarig gentemot VA-huvudmannen för eventuella utsläpp av fett till avloppsnätet, och därmed ansvarig för att se till att fettavskiljare är installerad och fyller avsedd funktion.

Avstånd mellan uppställningsplats för slambil och kopplingspunkt för fettavskiljare bör inte överstiga 10 meter. Om kopplingspunkten är belägen mer än tio meter från fordonets uppställningsplats så har förbundet rätt att anpassa hämtningen och ta ut en extra avgift för detta. Botten på fettavskiljare får inte ligga lägre än 5 meter under marknivån för tömningsfordonets uppställningsplats.

**§ 21** Frityroljor och annan större mängd matlagningsfett från hushåll får inte sköljas ned i avloppet. Fett från hushåll lämnas väl emballerat, så att det inte läcker, tillsammans med övrigt kärll- och säckavfall eller enligt annan anvisning från förbundet.

## Annat avfall än avfall under kommunalt ansvar, från verksamheter

### Uppgiftsskyldighet

**§ 22** Den som inom kommunerna bedriver yrkesmässig verksamhet som ger upphov till annat avfall än avfall under kommunalt ansvar har uppgiftsskyldighet. Den uppgiftsskyldige ska efter förfrågan från förbundet lämna de uppgifter om avfallets art, sammansättning, mängd, varifrån avfallet kommer och var avfallet lämnas som behövs som underlag för kommunernas renhållningsordning.

**§ 23** Den som yrkesmässigt tillverkar, till Sverige för in eller säljer en förpackning eller en vara som är innesluten i en förpackning ska på förfrågan från förbundet lämna de uppgifter om förpackningsavfallets art, sammansättning, mängd och hantering som behövs som underlag för kommunernas renhållningsordning.

## Undantag

Av §§ 24-39 framgår vilka undantag som kan medges och under vilka förutsättningar.

### Undantag för kärl- och säckavfall

Gemensam hämtning	§§ 24-25
Ändrad placering av hämtställe	§ 26
Förlängt hämtningsintervall	§ 27
Uppehåll i hämtning	§ 28
Eget omhändertagande	§§ 29-30
Befrielse	§§ 31-32

### Undantag för trädgårdsavfall

Eget omhändertagande	§ 33
----------------------	------

### Undantag för latrin

Uppehåll i hämtning	§ 34
Eget omhändertagande	§ 35

### Undantag för slam från enskilda avloppsanläggningar

Förlängt hämtningsintervall	§ 36
Uppehåll i tömning	§ 37
Eget omhändertagande och befrielse	§ 38

### Undantag för slam från fettavskiljare

Uppehåll i tömning	§ 39
--------------------	------

## Kärl- och säckavfall

Gemensam container, sophus eller kärl

**§ 24** Fastighetsinnehavare kan få rätt att använda gemensamt kärl under förutsättning att bestämmelserna i § 14 i dessa föreskrifter kan upprätthållas. För att få använda gemensamt kärl krävs att samtliga de fastigheter som ska använda sådant gemensamt kärl är närbelägna i förhållande till varandra. Gemensam behållare placeras på den fastighet och den sida av vägen som förbundet bestämmer efter samråd med fastighetsinnehavarna.

En ansökan om att få använda gemensamt kärl ska lämnas till förbundet.

Ansökan ska innehålla uppgift om:

1. Nuvarande abonnemang, fastighetsbeteckningar för de fastigheter som omfattas av ansökan och hämtningsadresser till dessa.
2. Adress där behållare ska hämtas.
3. Förslag till behållartyp och storlek.

**§ 25** I vissa fall, t.ex. på grund av dålig framkomlighet för hämtningsfordon, kan gemensam hämtning av kärl- och säckavfall från permanent- och/eller fritidsboende i en- eller tvåbostadshus tillämpas. Fastighetsinnehavare ska då själv transportera avfallet till behållare som placeras på av förbundet anvisad plats.

### Ändrad placering av hämtställe

§ 26 Fastighetsinnehavare kan ansöka om att få placera hämtställe på ett längre avstånd från vägkant än vad som anges i § 11 b eller hämtningsfordonets stopplats än vad som anges i § 11 c. Ansökan ska göras till förbundet. Om förbundet beslutar att medge hämtställe med längre avstånd utgår en extra avgift enligt avfallstaxan. Detta gäller även för fastigheter med gemensam lösning för sophämtningen.

### Förlängt hämtningsintervall för restavfall

§ 27 För permanentbostäder i en- eller tvåbostadshus med eget abonnemang gäller att fastighetsinnehavare som sorterar allt matavfall för separat hämtning eller komposterar det på den egna fastigheten kan få sitt restavfall hämtat var 4:e vecka eller var 3:e månad.

Det ovan sagda gäller under förutsättning att inget matavfall läggs i kärl för restavfall samt att olägenheter för människors hälsa eller miljön inte uppstår. Vidare förutsätter det förlängda hämtningsintervallet att restavfallet kan rymmas i högst ett 190 l kärl som förbundet tillhandahåller

Ansökan om förlängt hämtningsintervall ska göras till förbundet. Förbundet har rätt att återkalla beviljad ansökan och återgå till ordinarie hämtning varannan vecka om förhållandena ändras eller hanteringen missköts.

För *verksamheter samt flerbostadshus* gäller samma som för permanentbostäder enligt ovan, med undantaget att verksamheter och flerbostäder kan få förlängt hämtningsintervall till som längst var 4:e vecka. Verksamheter får även använda komprimator för restavfallet.

För *fritidshus* gäller samma som för permanentbostäder enligt ovan, med undantaget att innehavare av fritidshus kan få förlängt hämtningsintervall till som längst var 4:e vecka.

För *gemensamma hämtning* gäller att behållare hämtas i den ordning förbundet beslutar.

### Uppehåll i hämtning av kärl- och säckavfall

§ 28 Uppehåll medges för maximalt fem år i taget eller längre enligt särskilt beslut från förbundet.

Förutsättningar för uppehåll är att fastigheten inte nyttjas och att inget avfall under kommunalt ansvar uppkommer. Med nyttja avses all vistelse på fastigheten utom tillsyn av obebodd fastighet.

- a) Uppehåll i hämtning av kärl- och säckavfall vid *permanentbostad* kan medges om fastigheten inte kommer att utnyttjas under en sammanhängande tid om minst tre månader. Ansökan ska ske till förbundet senast två veckor före avsedd uppehållsperiod.
- b) Uppehåll i hämtning av kärl- och säckavfall vid *fritidshus* kan medges om fastigheten inte kommer att nyttjas under ordinarie hämtningsperiod.

Uppehåll medges endast för hel hämtningsperiod. Ansökan ska ske till förbundet senast den 15 april för det år som ansökan avser.

- c) Uppehåll i hämtning av kärl- och säckavfall vid verksamheter kan medges om fastigheten inte kommer att utnyttjas under en sammanhängande tid om minst tre månader. Ansökan ska ske till förbundet senast två veckor före avsedd uppehållsperiod.

Eget omhändertagande av kärl- och säckavfall

**§ 29** Kompostering av matavfall får ske på den egna fastigheten efter anmälan till förbundet. Detta gäller både permanentbostäder och fritidsbostäder.

Kompostering av matavfall ska ske i skadedjursäker behållare och på sådant sätt att olägenhet för människors hälsa eller miljön inte uppstår, och under förutsättning att marken kan ta emot avfall som sprids och att grundvatten och mark inte förorenas. Den kommunala tillsynsmyndigheten har ansvaret för tillsynen av egen kompostering av matavfall och kan vid olägenheter besluta om att kompostering på fastigheten ska avslutas.

**§ 30** Det är tillåtet att lägga eller gräva ned vedaska på den egna fastigheten, förutsatt att ingen olägenhet för människors hälsa eller miljön uppkommer.

Befrielse från skyldighet att lämna kärl- och säckavfall

**§ 31** Fastighetsinnehavare till permanentbostad i en- eller tvåbostadshus eller till fritidshus kan, efter ansökan till den kommunala tillsynsmyndigheten, befrias från skyldighet att lämna kärl- och säckavfall till förbundet under följande förutsättningar:

1. Fastighetsinnehavaren visar hur allt kärl- och säckavfall, t.ex. städsopor, med mera, som uppkommer på fastigheten kan tas om hand enligt punkt 2 nedan på den fastighet där avfallet uppkommer samt att hanteringen även i övrigt uppfyller krav i författning och dessa föreskrifter.
2. Omhändertagandet av kärl- och säckavfall ska ske utan risk för olägenhet för människors hälsa och miljön.
3. Att lämna sitt kärl- och säckavfall på en annan fastighet med abonnemang räknas inte som eget omhändertagande.
4. Allt matavfall ska komposteras i godkänd och anmäld kompost enligt § 29 i dessa föreskrifter.
5. Övriga delar av avfall under kommunalt ansvar såsom grovavfall, avfall som ingår i producentansvar, farligt avfall m.m. ska lämnas i det kommunala insamlingssystemet (återvinningscentraler) eller till producenternas insamlingssystem (återvinningsstationer).
6. Avfall under kommunalt ansvar får inte brännas med undantag av vad som anges i § 33.

Ett beslut om befrielse från skyldighet att lämna avfall till förbundet är personligt, och gäller under förutsättning att de förhållanden som angavs i



ansökan inte ändras. Om de skäl som föranlett befrielsen inte längre föreligger eller om fastigheten byter ägare ska fastighetsinnehavaren omedelbart meddela förbundet detta och medgivande till befrielse upphör.

Ett beslut om befrielse från skyldighet att lämna avfall medges i högst 5 år.

Den kommunala tillsynsmyndigheten kan vid olägenheter besluta om att beslut om befrielse ska upphöra.

**§ 32** Fastighet med byggnad som inte är beboelig och inte nyttjas, och detta är under icke begränsad tid, är undantagen från renhållningsskyldigheten om inte något avfall under kommunalt ansvar uppkommer på fastigheten. Med icke begränsad tid menas att det inte finns några planer på eller att det inte är känt att byggnaden ska tas i anspråk. För sådana fastigheter ska det inte utgå någon avfallsavgift.

Förbundet handlägger ärenden om att undanta fastighet från skyldigheten att lämna avfall under kommunalt ansvar till förbundet.

Om förhållandena ändras ska detta anmälas till förbundet.

## Trädgårdsavfall

Eget omhändertagande av trädgårdsavfall

**§ 33** Kompostering av trädgårdsavfall på fastigheten är tillåten under förutsättning att det kan ske utan olägenhet för människors hälsa eller miljön.

Invasiva växter får på grund av spridningsrisken inte komposteras, utan ska hanteras enligt anvisningar från förbundet.

Torrt trädgårdsavfall får eldas i undantagsfall och endast om det kan ske utan att olägenhet uppstår och att det inte strider mot andra lokala författningar eller andra författningar, föreskrifter eller beslut.

## Latrin

Uppehåll i hämtning av latrin

**§ 34** Uppehåll medges för maximalt fem år i taget eller längre enligt särskilt beslut från förbundet.

Förutsättningar för uppehåll är att fastigheten inte nyttjas och att inget avfall under kommunalt ansvar uppkommer. Med nyttja avses all vistelse på fastigheten utom tillsyn eller renovering av obebodd fastighet.

- a) Uppehåll i hämtning av latrin vid *permanentbostad* kan medges om fastigheten inte kommer att utnyttjas under en sammanhängande tid om minst tre månader.

Ansökan ska ske till förbundet senast två veckor före avsedd uppehållsperiod.

- b) Uppehåll i hämtning av latrin vid *fritidshus* kan medges om fastigheten inte kommer att nyttjas under ordinarie hämtningsperiod. Uppehåll medges endast för hel hämtningsperiod.

Ansökan ska ske till förbundet senast den 15 april för det år som ansökan avser.

Eget omhändertagande av latrin, urin eller aska från förbränningstolett

**§ 35** Eget omhändertagande av latrin, urin eller aska från förbränningstoletter kan medges efter ansökan till den kommunala tillsynsmyndigheten.

Eget omhändertagande ska ske på sådant sätt att ingen olägenhet för människors hälsa eller miljön uppkommer. Om hanteringen orsakar olägenhet för människors hälsa eller miljön, eller risk för sådan, ska den upphöra.

Ett beslut om eget omhändertagande är personligt och kan tidsbegränsas.

## Slam från enskilda avloppsanläggningar

Förlängt hämtningsintervall för slam från enskilda avloppsanläggningar

**§ 36** Förlängt intervall för tömning av slam kan tillåtas efter ansökan hos förbundet.

Det tömningsintervall som kan tillåtas beror på belastning, volym och typ av avloppsanläggning. Intervallet får som längst vara fem år.

Anläggningen ska vara dimensionerad och belastad så att ett längre tömningsintervall kan tillämpas utan att anläggningens funktion äventyras och utan att det blir olägenheter ur miljö- och hälsoskyddssynpunkt.

Ett tillstånd för förlängt tömningsintervall är personligt och gäller under förutsättning att de förhållanden som angavs i ansökan inte ändras. Ett tillstånd för förlängt tömningsintervall medges i högst 10 år.

Ändrade förhållanden ska anmälas till förbundet och tömningsintervallet ska då återgå till ordinarie intervall med tömning minst en gång per år.

Det är, även efter det att tillstånd meddelats, fastighetsinnehavarens ansvar att kontrollera att avloppsanläggningen fungerar och att inte för mycket slam bildas i slamavskiljaren. Förbundet har rätt att återkalla beslut om anläggningens funktion påverkas negativt av det förlängda tömningsintervallet.

Följande förutsättningar gäller för tillstånd för förlängt tömningsintervall:

	Våtvoly m	Antal pers.	Vistelsetid	Tömningsintervall
BDT-avlopp (bad-, disk- och tvättvatten)	700-900 liter	1 – 2	1-6 mån.	vert 3:e år
	700-900 liter	3 – 5	1-6 mån.	vertannat år
	1000-1500 liter	1 – 2	1-6 mån.	vert 4:e år
	1000-1500 liter	3 – 5	1-6 mån.	vert 3:e år
	2000 liter	1 – 2	1-6 mån.	vert 5:e år
	2000 liter	3 – 5	1-6 mån.	vert 4:e år
WC-BDT-avlopp	2000 - 4000 liter	1 – 2	1-6 mån.	vert 3:e år
	2000 - 4000 liter	3 – 5	1-6 mån.	vertannat år
	2000 - 4000 liter	1 – 2	7-12 mån.	vertannat år

Uppehåll i tömning av slam från enskilda avloppsanläggningar

§ 37 Uppehåll i tömning av slam från enskilda avloppsanläggningar kan medges om fastigheten inte kommer att nyttjas under en sammanhängande tid om minst tre månader. Ansökan ska lämnas på särskild blankett till förbundet senast två veckor före avsedd uppehållsperiod.

Uppehåll medges för maximalt fem år i taget, eller längre enligt särskilt beslut från förbundet.

En förutsättning för uppehåll är att fastigheten inte nyttjas och att uppehåll söks och medges även för kärll- och säckavfall. Tömning av slamavskiljare ska ske i samband med uppehållets inledning.

Eget omhändertagande av slam från enskilda avloppsanläggningar och befrielse från skyldighet att lämna slam från dessa

§ 38 Fastighetsinnehavare kan, efter ansökan till den kommunala tillsynsmyndigheten, befrias från skyldighet att lämna slam eller filtermaterial från enskilda avloppsanläggningar till förbundet. Detta kan medges under förutsättning att fastighetsinnehavaren själv kan ta hand om avfallet utan risk för olägenhet för människors hälsa och miljön. Om hanteringen orsakar olägenhet för människors hälsa eller miljön, eller risk för sådan, ska den upphöra.

Ett beslut om befrielse från skyldighet att lämna avfall till förbundet gäller under förutsättning att de förhållanden som angavs i ansökan inte ändras. Om de skäl som föranlett befrielsen inte längre föreligger eller om fastigheten byter ägare ska fastighetsinnehavaren omedelbart meddela förbundet detta och medgivande till befrielse upphör.

Ett beslut om eget omhändertagande är personligt och kan tidsbegränsas.

## Slam från fettavskiljare

Uppehåll i tömning av fettavskiljare

§ 39 Uppehåll i tömning av fettavskiljare kan medges om fastigheten inte kommer att nyttjas under en sammanhängande tid om minst tre månader. Ansökan ska lämnas på särskild blankett till förbundet senast två veckor före avsedd uppehållsperiod.

Uppehåll medges för maximalt två år i taget, eller längre enligt särskilt beslut från förbundet.

En förutsättning för uppehåll är att fastigheten inte nyttjas och att uppehåll söks och medges även för kärl- och säckavfall. Tömning av fettavskiljare ska ske i samband med uppehållets inledning.

---

**Giltighet:** Dessa föreskrifter träder i kraft 2022-01-01 då tidigare föreskrifter upphör att gälla. Beslut som har medgivits med stöd av tidigare föreskrifter gäller tills vidare.

Gällande version av föreskrifterna finns på Gästrike Återvinnares webbplats [www.gastrikeatervinnare.se](http://www.gastrikeatervinnare.se).

## Bilaga A Definitioner

Abonnemang	Förhållandet mellan förbundet och fastighetsinnehavare eller nyttjanderättshavare regleras närmare genom särskilt avtal om abonnemang för sophämtning, latrinhämtning, tömning av enskilda avloppsanläggningar eller fettavskiljare samt hämtning av matlagningsfett från verksamheter. Abonnemang för hämtning eller tömning av dessa avfall benämns i dessa föreskrifter <i>abonnemang</i> .
Avfall	Med <i>avfall</i> avses varje föremål, ämne eller substans som innehavaren gör sig av med, avser eller är skyldig att göra sig av med.
Avfall under kommunalt ansvar	<p>Med <i>avfall under kommunalt ansvar</i> avses som kommer från hushåll samt därmed jämförligt avfall från annan verksamhet. Avfallet delas in i:</p> <ul style="list-style-type: none"><li>• <i>Kärl- och säckavfall</i>, sådant avfall som normalt läggs i soppåsen i ett hushåll och sedan läggs i därför avsedd avfallsbehållare på fastigheten. Kärl- och säckavfall är sådant som återstår sedan grovavfall, farligt avfall, batterier, elavfall, förpackningar och returpapper sorterats ut. Kärl- och säckavfall kan läggas i kärl, säck, container eller i specialbehållare. Kärl- och säckavfall delas in i <i>matavfall</i> och <i>restavfall</i>.</li></ul> <p><i>Matavfall</i> är till exempel frukt, grönsaker, bröd, kaffesump, kött- och fiskben med mera.</p> <p><i>Restavfall</i> är till exempel städsopor, blöjor, diskborste, använd kattsand med mera.</p> <ul style="list-style-type: none"><li>• <i>Fett</i> från hushåll är matlagningsfett och frityroljor.</li><li>• <i>Latrin</i>, avfall från toorklosett.</li><li>• <i>Slam, avloppsfraktioner och filtermaterial</i> från enskilda avloppsanläggningar, som är dimensionerade för högst 25 personekvivalenter, om anläggningen endast används för a) hushållspillvatten, eller b) spillvatten som till sin art och sammansättning liknar hushållspillvatten.</li></ul>

- *Grovavfall från hushåll*, avfall som är tungt eller skrymmande, eller har andra egenskaper som gör att det inte är lämpligt att samla in i säck eller kärl eller i andra behållare eller insamlingsystem avsedda för säck- och kärlavfall. Exempel på grovavfall är kasserade möbler.
- *Trädgårdsavfall* från hushåll, till exempel kvistar, löv och gräsklipp.
- *Farligt avfall från hushåll*, till exempel oljerester, lösningsmedel, överblivna läkemedel, batterier, elavfall, kasserade kylar och frysar.
- *Batterier* från hushåll
- *Kasserade kylar och frysar*
- *Elavfall*. Elektriska och elektroniska produkter enligt avfallsförordningen. Elavfall är även farligt avfall. Elavfall omfattas av producentansvar, men om elavfall från hushåll inte lämnas till producenternas insamlingsystem så omfattas det istället av kommunalt renhållningsansvar.
- *Förpackningar*. Utsorterade förpackningar omfattas av producentansvar.
- *Returpapper*, t ex tidningspapper.
- *Avfall från annan verksamhet som är jämförligt med avfall under kommunalt ansvar*, d.v.s. avfall från industrier, affärsrörelser och annan verksamhet som i renhållningssammanhang är jämförligt med avfall som kommer från hushåll. Det är sådant avfall som uppkommer som en direkt följd av att människor uppehåller sig inom en anläggning, till exempel avfall från personalmatsalar och toalettavfall.

Avfallsavgift

Den avgiften som bekostar den kommunala avfallshanteringen. Avfallsavgiften består av grundavgift och hämtningsavgift.

Avfallsbehållare

Med *avfallsbehållare* eller *behållare* avses kärl, säck, latrinbehållare, container eller annan behållare avsedd att förvara avfall i. Slamavskiljare, slutna tankar för slam samt fettavskiljare omfattas inte av begreppet behållare i dessa föreskrifter.

Bottentömmande behållare	Med <i>bottentömmande behållare</i> avses behållare som töms genom att botten öppnas, och som kräver kran vid tömning.
Bygg- och rivningsavfall	Med <i>bygg-och rivningsavfall</i> avses i enlighet med 15 kap. 8 § miljöbalken avfall från bygg- och rivningsarbeten. Med bygg- och rivningsavfall som inte producerats i en yrkesmässig verksamhet avses detsamma som i 15 kap. 20 § 4 punkten miljöbalken
Container	Med <i>container</i> avses behållare i metall större än 660 liter.
Enskild avloppsanläggning	Med <i>enskild avloppsanläggning</i> avses anläggning enligt nedan, dimensionerad för högst 25 personekvivalenter <ol style="list-style-type: none"> <li>1. Slamavskiljare hos hushåll eller företag</li> <li>2. Sluten tank hos hushåll eller företag</li> <li>3. Minireningsverk</li> <li>4. Fosforfällor</li> <li>5. Anläggning för mottagning av latrin från fritidsbåtar.</li> </ol>
Extra hämtning	Med <i>extra hämtning</i> eller <i>extra tömning</i> avses hämtning eller tömning utöver ordinarie schemalagd hämtning eller tömning.
Fastighetsinnehavare	Med <i>fastighetsinnehavare</i> avses den som är fastighetsägare eller den som enligt 1 kap. 5 § fastighetstaxeringslagen (1979:1152) ska anses som fastighetsägare
Gemensam behållare	Med <i>gemensam behållare</i> eller <i>gemensamt kärl</i> avses när två eller flera närbelägna fastigheter delar en behållare.
Gemensam hämtning	Med <i>gemensam hämtning</i> avses när två eller flera närbelägna fastigheter delar en eller flera behållare som står uppställda på en överenskommen och av förbundet godkänd plats.
Grundavgift	Den del av avfallsavgiften som bekostar bland annat de bemannade återvinningscentralerna, information, planering och kundtjänst.

Hantering	Med <i>hantering</i> av avfall avses en verksamhet eller åtgärd som består av insamling, transport, mellanlagring, återvinning eller bortskaffande av avfall.
Hämtningsavgift	Den del av avfallsavgiften som bekostar hämtning och behandling av kärl- och säckavfall.
Hämtningssäsong	Den del av året som hämtning pågår.
Hämtställe	Med <i>hämtställe</i> avses utrymme eller plats där en eller flera behållare är uppställda för hämtning av avfall under kommunalt ansvar.
Intervall	Med <i>hämtningsintervall</i> och <i>tömningsintervall</i> menas tidsperioden mellan två hämtningstillfällen eller tömningstillfällen.
Kärl	Med <i>kärl</i> avses behållare i storlekar upp till 660 liter.
Miljöstation	Med <i>miljöstation</i> avses bemannad plats för mottagning av farligt avfall från hushåll.
Nyttjanderättshavare	Med nyttjanderättshavare avses den som, utan att omfattas av begreppet fastighetsinnehavare, har rätt att bruka eller nyttja fastighet.
Producent	Med <i>producent</i> avses den som yrkesmässigt tillverkar, för in till Sverige eller säljer en vara eller en förpackning, eller den som i sin yrkesmässiga verksamhet ger upphov till avfall som kräver särskilda åtgärder av renhållnings- och miljöskäl.
Producentansvar	Med <i>producentansvar</i> avses att producenterna har ansvar för att en vara eller en produkt samlas in och omhändertas enligt förordning. (Gäller exempelvis förpackningar, däck, bilar, batterier, vissa radioaktiva produkter, elavfall och läkemedel).
Specialbehållare	Med <i>specialbehållare</i> avses exempelvis lastväxlarflak, komprimator, underjordsbehållare och andra bottentömmande behållare.
Stopplats	Med <i>stopplats</i> avses den plats där hämtningsfordonet stannar för att hämta avfall vid en fastighet.
Sällskapsdjur	Med <i>sällskapsdjur</i> avses sällskapsdjur upp till storlek av en hund.
Underjordsbehållare	Med <i>underjordsbehållare</i> avses avfallsbehållare som är placerad helt eller delvis under markytan.



Utrustning	Med <i>utrustning</i> avses kärlskåp, säckkaruseller, kärl- och säckväxlare, sopnedkast, sopsugsystem, transportanordningar eller annat som används vid insamling av hushållsavfall.
VA-huvudman	Med <i>VA-huvudman</i> avses den som svarar för den allmänna vatten och avloppshanteringen i kommunen.
Verksamhet	Med <i>verksamheter</i> avses alla verksamheter som inte är privathushåll, till exempel företag, skolor, institutioner.
Verksamhetsutövare	Den som bedriver yrkesmässig verksamhet.
Väghållare	Med <i>väghållare</i> avses den som är ansvarig för väghållningen, det vill säga för byggande, drift och underhåll av gator och vägar. Staten är som huvudregel väghållare för de allmänna vägarna och kommunen för kommunala gator. För enskilda vägar är samfälligheter eller föreningar väghållare.
Återvinningscentral	Med <i>återvinningscentral</i> avses bemannad anläggning för mottagning av sorterat grovavfall och farligt avfall från hushåll. Övrigt avfall under kommunalt ansvar får inte lämnas vid en återvinningscentral.
Återvinningsstation	Med <i>återvinningsstation</i> avses obemannad anläggning för mottagning av till exempel förpackningar, returpapper och småbatterier från hushåll. För återvinningsstationer ansvarar producenterna.

## Bilaga B Anvisningar för sortering och hantering av avfall

I denna bilaga ges anvisningar för emballering av avfall och var olika typer av avfall ska lämnas.

### Restavfall

Med restavfall menas den brännbara rest som blir över när matavfall och övrigt sorterbart material, till exempel förpackningar (papper, plast, glas och metall), farligt avfall och grovsopor, sorterats ut.

Restavfall ska vara väl emballerat. Emballagen ska vara väl förslutna så att avfallet inte kan spridas eller orsaka annan olägenhet.

Föremål som kan ge upphov till skär- och sticksador, till exempel spikar, nålar och dylikt ska läggas i styvt skyddshölje innan de emballeras. Större mängder avfall som kan ge upphov till skär- och sticksador ska emballeras för sig och betraktas som grovavfall.

I de fall säckar används gäller att om säckarna är trasiga ska avfallet läggas över i hela säckar eller emballeras om på annat sätt.

Restavfall får lämnas utanför den egna fastigheten i gemensam behållare eller på gemensamt hämtställe där sådant används. Däremot får sådant avfall inte transporteras av andra än förbundet eller dess entreprenör och får inte lämnas vid återvinningscentral.

### Matavfall

Matavfall som samlas in ska läggas i särskild påse som tillhandahålls av förbundet. Förvaringen på fastigheten sker i kärl enligt förbundets anvisningar eller i annan behållare som godkänts av förbundet.

Matavfall får lämnas utanför den egna fastigheten i gemensam behållare eller på gemensamt hämtställe där sådant används. Däremot får sådant avfall inte transporteras av andra än förbundet eller dess entreprenör och får inte lämnas vid återvinningscentral.

Andra lösningar kan tillämpas efter överenskommelse med förbundet. Detta är framförallt aktuellt vad gäller olika typer av verksamheter så som skolor och restauranger.

## Grovavfall

### Avlämning vid återvinningscentral

Med grovavfall avses avfall under kommunalt ansvar som är så tungt eller skrymmande eller har andra egenskaper som gör att det inte är lämpligt att samla in i kärl, säck eller annan behållare för avfall.

Hushåll får genom egen försorg transportera bort grovavfall som uppkommit i det egna hushållet till återvinningscentral. Vid återvinningscentralen ska grovavfallet sorteras enligt anvisningarna.

### Hämtning vid fastighet

Fastighetsinnehavare kan efter beställning få grovavfallet hämtat av förbundet. Hämtning av grovavfall sker vid fastighetsgräns på plats dit hämtningsfordonet har farbar väg och där vändmöjlighet finns om så behövs. Hämtning av grovavfall från flerbostadshus kan ske från grovavfallsutrymme om fastighetsinnehavaren tillhandahåller sådant. Grovavfallsutrymme ska vara placerat i markplan och placering ska godkännas av förbundet.

Grovavfallsutrymme eller grovavfall vid fastighetsgräns ska förses med märkning som klargör att det är fråga om grovavfall.

Fastighetsinnehavare kan beställa container för grovavfall från förbundet.

### Bygg- och rivningsavfall

Bygg- och rivningsavfall ska sorteras ut i åtminstone fraktionerna trä, mineral (som består av betong, tegel, klinker, keramik eller sten), metall, glas, plast och gips.

### Avfall av elektriska och elektroniska produkter (elavfall)

Skrymmande elavfall ska sorteras ut och hållas skilt från annat avfall. Smått elavfall ska sorteras ut och hållas skilt från kärl- och säckavfall.

Skrymmande elavfall från hushållen lämnas vid återvinningscentral.

Smått elavfall från hushållen lämnas vid återvinningscentral eller i de ”EL-IN”-skåp som finns i livsmedelsbutiker i kommunerna.

Elavfall kan också hämtas vid fastighet efter beställning och mot avgift.

Uttjänta batterier lämnas till återvinningscentral. De kan även lämnas till försäljningsställen, i uppsatta batteriholkar eller i de ”EL-IN”-skåp som finns i livsmedelsbutiker i kommunerna. Om kasserade produkter innehåller lösa bärbara batterier ska dessa plockas ur. Är batterierna inbyggda i produkten hanteras den som elavfall.

## Farligt avfall

Farligt avfall ska vara väl emballerat och tydligt märkt med uppgift om innehåll. Olika typer av farligt avfall får inte blandas.

Farligt avfall är till exempel:

- Färg-, lackavfall samt hartser
- Limavfall
- Lysrör och lågenergilampor
- Lösningemedel
- Kemikalier
- Bekämpningsmedel
- Sprayburkar
- Annat starkt surt eller starkt alkaliskt avfall
- Avfall som innehåller kvicksilver
- Asbest

Hushåll får genom egen försorg transportera bort farligt avfall som uppkommit i det egna hushållet till miljöstation på återvinningscentral, eller till annan av kommunen anvisad plats.

## Hämtning vid fastighet

Hushåll och fastighetsinnehavare kan efter beställning få farligt avfall hämtat av förbundet. Hämtning av farligt avfall sker vid fastighetsgräns på plats dit hämtningsfordonet har farbar väg. Hämtning av farligt avfall från flerbostadshus kan ske från särskilt utrymme om fastighetsinnehavaren tillhandahåller sådant.

## Lämning på återvinningscentral

Leverans av farligt avfall från enskilda hushåll får endast ske i mindre mängder och ej fat. Avfall i emballage ska vara tätt, väl tillslutet och av god kvalitet och uppfylla de krav som gäller enligt lag eller annan författning. Kund står själv för lossningen på anvisad plats för det farliga avfallet.

## Särskilt om läkemedel

Läkemedelsavfall ska hållas skilt från övrigt avfall och lämnas till apotek som hanterar receptbelagda läkemedel. Undantag görs för cytostatika som ska lämnas till miljöstation för farligt avfall.

Förbrukade kanyler ska lämnas, i för ändamålet avsedd behållare, till apotek som hanterar receptbelagda läkemedel, eller till återvinningscentral.

## Trädgårdsavfall

Hushåll får genom egen försorg transportera bort trädgårdsavfall till återvinningscentral. Hämtning av trädgårdsavfall kan också beställas hos förbundet.

Invasiva växter får inte lämnas med övrigt trädgårdsavfall, utan ska hanteras separat enligt anvisningar från förbundet.

#### Latrin

Använda avfallsbehållare för latrin ska tillslutas och ställas fram vid fastighetsgräns på plats dit hämtningsfordonet har farbar väg och där vändmöjlighet finns om så behövs, väl synligt och invid behållare för kärll- och säckavfall om sådan finns. Latrinbehållare ska vara så förslutna och uppställda så att olägenhet för omgivningen inte uppstår.

Latrinbehållare får inte vara så tung att det blir uppenbara svårigheter att flytta den.

#### Döda sällskapsdjur samt avfall från husbehovsjakt

Döda sällskapsdjur kan lämnas till veterinär eller annan godkänd verksamhet för kremering.

Små sällskapsdjur (exempelvis marsvin eller burfåglar), får läggas i behållare för restavfall om det är väl emballerat och ingen risk för smitta föreligger samt att det kan ske utan risk för olägenhet för människors hälsa eller miljön.

Döda sällskapsdjur får grävas ner på den egna fastigheten, förutsatt att graven är så djup att djur hindras från att gräva upp kroppen och ingen misstanke om smitta föreligger samt att det kan ske utan risk för olägenhet för människors hälsa eller miljön. Gällande anvisningar från Länsstyrelsen och Jordbruksverket ska följas.

Avfall från husbehovsjakt i mindre mängd får lämnas i kärll för matavfall eller blandat matavfall och restavfall. Hushåll får själva transportera bort avfall från husbehovsjakt.